

# **KURUM İÇ DEĞERLENDİRME RAPORU**

**İstanbul Sabahattin Zaim Üniversitesi**

**Halkalı Caddesi no:2 Halkalı/Küçükçekmece/İSTANBUL**

**10.04.2017**

## İçindekiler

İçindekiler .....	1
A. Kurum Hakkında Bilgiler .....	4
1. İletişim Bilgileri .....	4
2. Tarihsel Gelişim .....	4
3. Misyon, Vizyon, Değerler ve Hedeflerimiz.....	4
Misyonumuz .....	4
Vizyonumuz.....	4
Değerlerimiz .....	4
Kalite Politikamız.....	5
4. Eğitim-Öğretim Hizmeti Sunan Birimleri .....	5
5. Araştırma Faaliyetinin Yürütüldüğü Birimleri .....	8
Araştırma Merkezleri: .....	8
Teknoloji Transfer Ofisi: .....	8
Proje Koordinatörlüğü: .....	9
Laboratuvarlar: .....	9
Laboratuvar Akreditasyon İşlemleri İçin Yapılan Hazırlıklar .....	10
6. İyileştirmeye Yönelik Çalışmalar.....	10
B. KALİTE GÜVENÇE SİSTEMİ .....	11
1. Kalite Standardı ve Akreditasyon Çalışmaları .....	11
2. Genel Kavramlar, Tanımlar ve Terimler .....	11
3. Kalite Yönetim Sistemi.....	12
4. Dokümantasyon.....	13
5. Yönetimin Taahhüdü .....	14
6. Kalite Komisyonu .....	14
7. Öğrenci Odaklılık .....	16
8. Kalite Hedefleri ve KYS Planlaması .....	16
9. Yönetim Temsilcisi ve Kalite Sorumluları .....	16
10. Yönetimin Gözden Geçirmesi.....	17
11. Ölçme, Analiz ve İyileştirme .....	17
12. İzleme ve Ölçme .....	17
İç Çalışan ve Öğrenci Memnuniyetinin İzlenmesi .....	17
İç Denetim .....	17
Dış Denetim.....	18
KYS Proseslerinin İzlenmesi ve Ölçülmesi .....	18
Düzeltilici Faaliyet .....	18
Önleyici Faaliyet.....	19

13. Sürekli İyileştirme.....	19
C. Eğitim - Öğretim.....	19
1. Programların Tasarımı ve Onayı .....	19
2. Öğrenci Merkezli Öğrenme, Öğretme ve Değerlendirme .....	20
3. Öğrencinin Kabulü ve Gelişimi, Tanınma ve Sertifikalandırma .....	21
4. Eğitim-Öğretim Kadrosu .....	21
5. Öğrenme Kaynakları, Erişilebilirlik ve Destekler.....	22
Kütüphane .....	23
Konferans ve Seminer Salonları .....	23
Laboratuvar; .....	23
Yeşil Alanlar .....	24
Yemekhane; .....	24
Spor Salonları .....	25
Konukları .....	25
Sağlık Birimi .....	25
Psikolojik Danışmanlık Hizmeti .....	26
Yemek Hizmeti .....	26
Ulaşım Hizmeti .....	26
Akademik Danışmanlık Hizmeti .....	26
Kariyer Planlama Hizmeti.....	27
Mezunlarla İlişkiler.....	27
Öğrenci Memnuniyet.....	27
6. Programların Sürekli İzlenmesi ve Güncellenmesi.....	27
D. Araştırma Ve Geliştirme .....	28
1. Araştırma Stratejisi ve Hedefleri .....	28
2. Araştırma Kaynakları .....	29
3. Araştırma Kadrosu.....	29
4. Araştırma Performansının İzlenmesi ve İyileştirilmesi.....	29
E. YÖNETİM SİSTEMİ .....	30
1. Yönetim ve İdari Birimlerin Yapısı .....	31
2. Kaynakların Yönetimi.....	31
3. Bilgi Yönetim Sistemi.....	33
4. Kurum Dışından Tedarik Edilen Hizmetlerin Kalitesi .....	33
5. Kamuoyunu Bilgilendirme .....	33
6. Yönetimin Etkinliği ve Hesap Verebilirliği .....	34
F. Sonuç Ve Değerlendirme .....	34
1. Kalite Güvencesi.....	34
2. Eğitim-Öğretim.....	34

3. Arařtırma-Geliřtirme ve Yönetim Sistemi..... 35

# İÇ DEĞERLENDİRME RAPORU

## A. Kurum Hakkında Bilgiler

### 1. İletişim Bilgileri

Prof. Dr. Mehmet BULUT  
Rektör/Kalite Komisyonu Başkanı  
[mehmet.bulut@izu.edu.tr](mailto:mehmet.bulut@izu.edu.tr)  
+90 (212) 692 96 02

Prof. Dr. İbrahim GÜNEY  
Kalite Yönetim Temsilcisi  
[ibrahim.guney@izu.edu.tr](mailto:ibrahim.guney@izu.edu.tr)  
+90 (212) 692 98 69

### 2. Tarihsel Gelişim

İstanbul Sabahattin Zaim Üniversitesi, 15.04.2010 tarihinde İlim Yayma Vakfı tarafından, 2547 sayılı Yükseköğretim Kanununun vakıf yükseköğretim kurumlarına ilişkin hükümlerine tabi bir vakıf üniversitesi olarak kurulmuştur. İlim Yayma Vakfı 31.03.1973 tarihinde kurulmuş olup, Bakanlar Kurulunun 31.12.1974 tarih ve 7/9268 sayılı kararnamesiyle kamu yararına çalışan vakıflardan addedilmiştir. Vakıf, yurt içinde ve yurt dışında ilmin yayılmasını teşvik etmek gayesiyle aşağıdaki faaliyetleri yapmak üzere kurulmuştur ve eğitimin her kademesindeki kabiliyetli öğrencilere nakdi ve ayni yardımlar yapmaktadır. Aynı zamanda okul, yurt, kütüphane ve kurs binaları inşa etmek ve idare etmekte, aynı gaye doğrultusunda faaliyet gösteren her türlü özel ve tüzel kişilerle, resmi kurum ve kuruluşlara maddi ve ayni yardımlarda bulunmaktadır.

Üniversitemiz mevcut durumda 242 akademik personel, 150 idari personel ile eğitim-öğretim hizmetini yürütmektedir. 5150 lisans öğrenci sayımız ve 2159 lisansüstü öğrenci mevcudumuz bulunmaktadır.

### 3. Misyon, Vizyon, Değerler ve Hedeflerimiz

#### Misyonumuz

Medeniyetimizin değerlerini özümseyen, bilim üreten, insanlığa hizmet eden, donanımlı, geleceği şekillendiren, erdemli ve lider insanlar yetiştirmek.

#### Vizyonumuz

Akademik ve fiziki alt yapısı ile öne çıkan, mezunları tercih edilen, yayınları başvuru kaynağı olan ve üniversitelerimiz arasında ilk yedide yer alan bir araştırma üniversitesi olmak

#### Değerlerimiz

- Bilimsellik
- Özgünlük
- Sürekli Gelişme
- Mükemmeliyet
- Buluşçuluk ve Yenilikçilik İnsan ve Öğrenci Merkezli Yaklaşım
- İddia Sahibi Olmak
- Özgürlük
- Değerlerimize Bağlılık
- Düşünceye Saygı ve Hoşgörü

- Toplumumuza ve İnsanlığa Değer Katma

### **Kalite Politikamız**

İstanbul Sabahattin Zaim Üniversitesi, tüm faaliyetlerinde “kalite odaklı” çalışmayı esas alır.

Bu amaca uygun olarak;

- ✓ Tarih ve medeniyetimizden güç alarak Üniversitemizi eğitim ve araştırmada öncü ve lider konuma taşımak,
- ✓ Başta öğrencilerimiz ve çalışanlarımız olmak üzere tüm paydaşların memnuniyetini sağlamak,
- ✓ Etkin kaynak kullanımını, sürdürülebilirlik ve sürekli iyileştirmeyi rehber edinmek,
- ✓ Girişimcilik ve inovasyonu desteklemek ve yaygınlaştırmak,
- ✓ Faaliyetlerimizi, uluslararası eğitim standartları ve ilgili yasal mevzuat şartlarına uygun olarak yürütmek,

Kalite politikamızı oluşturur.

### **4. Eğitim-Öğretim Hizmeti Sunan Birimleri**

Üniversitemizde eğitim öğretim hizmeti sunan tüm akademik birimlere ait detay bilgiler Tüm Programlar Ve İdari Birimler İç Değerlendirme Raporunda sunulmuştur.

### **LİSANS PROGRAMLARI**

---

#### **EĞİTİM FAKÜLTESİ**

---

**Arapça Öğretmenliği (%30 Arapça)**

---

**İngilizce Öğretmenliği (İngilizce)**

---

**Okul Öncesi Öğretmenliği (Türkçe)**

---

**Özel Eğitim Öğretmenliği (Türkçe)**

---

**Rehberlik ve Psikolojik Danışmanlık (Türkçe)**

---

**Türkçe Öğretmenliği (Türkçe)**

---

#### **HUKUK FAKÜLTESİ**

---

**Hukuk (Türkçe)**

---

#### **İNSAN VE TOPLUM BİLİMLERİ FAKÜLTESİ**

---

**Psikoloji (İngilizce)**

---

**Psikoloji (Türkçe)**

---

**Siyaset Bilimi ve Uluslararası İlişkiler (İngilizce)**

---

**Sosyoloji (%30 İngilizce)**

---

**Tarih (Türkçe)**

---

#### **İSLAMİ İLİMLER FAKÜLTESİ**

---

**İslami İlimler (%30 Arapça)**

---

#### **İŞLETME VE YÖNETİM BİLİMLERİ FAKÜLTESİ**

---

**İktisat (%30 İngilizce)**

---

**İslam Ekonomisi ve Finans (Türkçe)**

---

---

İşletme (%30 İngilizce)

---

Uluslararası Ticaret ve Finansman (Türkçe)

---

**MÜHENDİSLİK VE DOĞA BİLİMLERİ FAKÜLTESİ**

---

Bilgisayar Mühendisliği (Türkçe)

---

Elektrik-Elektronik Mühendisliği (%30 İngilizce)

---

Endüstri Mühendisliği (%30 İngilizce)

---

Gıda Mühendisliği (İngilizce)

---

Gıda Mühendisliği (Türkçe)

---

İç Mimarlık ve Çevre Tasarımı (Türkçe)

---

Mimarlık (Türkçe)

---

Yazılım Mühendisliği (%30 İngilizce)

---

**SAĞLIK BİLİMLERİ FAKÜLTESİ**

---

Beslenme ve Diyetetik (Türkçe)

---

Hemşirelik (Türkçe)

---

Sağlık Yönetimi (Türkçe)

---

Sosyal Hizmet (Türkçe)

---

Tüm lisans diploma programlarımızda Çift Anadal ve Yandal Programları yürütülmekte olup öğrencilerimize Programlar arası geçiş imkânı sunulmaktadır.

Üniversitemiz öğrencileri, “Yükseköğretim Kurumlarında Ön lisans ve Lisans Düzeyindeki Programlar Arasında Geçiş, Çift Anadal, Yan Dal İle Kurumlar Arası Kredi Transferi Yapılması Esaslarına İlişkin Yönetmelik”[[Yandal\\_Anadal\\_Yönetmeliği](#)] hükümlerine uygun olarak çift anadal ve yandal programlarının kabul şartlarını sağladıkları takdirde, kontenjan dahilinde Üniversitemizin bir başka lisans programında normal öğrenim süresince ücretsiz olarak çift anadal ve yandal yapabilmektedir.

Üniversitemiz öğrencileri “Yükseköğretim Kurumlarında Ön lisans ve Lisans Düzeyindeki Programlar Arasında Geçiş, Çift Anadal, Yan Dal İle Kurumlar Arası Kredi Transferi Yapılması Esaslarına İlişkin Yönetmelik” hükümlerine uygun olarak ve bursları kesilmeden programlar arası geçiş yapabilmektedir.

## **LİSANSÜSTÜ PROGRAMLAR**

---

**FEN BİLİMLERİ ENSTİTÜSÜ**

---

Bilgisayar Bilimi ve Mühendisliği - Yüksek Lisans (Tezli)

---

Bilgisayar Bilimi ve Mühendisliği - Yüksek Lisans (Tezsiz)

---

Bilgisayar Bilimleri ve Mühendisliği (Doktora)

---

Gıda Mühendisliği - Yüksek Lisans (Tezli)

---

Gıda Mühendisliği - Yüksek Lisans (Tezsiz)

---

Gıda Mühendisliği (Doktora)

---

İş Sağlığı ve Güvenliği - Yüksek Lisans (Tezli)

---

İş Sağlığı ve Güvenliği - Yüksek Lisans (Tezsiz)

---

Kent Çalışmaları ve Yönetimi - Yüksek Lisans (Tezli)

---

---

<b>Kent Çalışmaları ve Yönetimi - Yüksek Lisans (Tezsiz)</b>
<b>Şehircilik ve Kentsel Dönüşüm (Doktora)</b>
<b>SOSYAL BİLİMLER ENSTİTÜSÜ</b>
<b>Aile Danışmanlığı ve Eğitimi - Yüksek Lisans (Tezli)</b>
<b>Aile Danışmanlığı ve Eğitimi - Yüksek Lisans (Tezsiz)</b>
<b>Eğitim Yönetimi ve Denetimi - Yüksek Lisans (Tezli)</b>
<b>Eğitim Yönetimi ve Denetimi - Yüksek Lisans (Tezsiz)</b>
<b>Eğitim Yönetimi ve Denetimi (Doktora)</b>
<b>İngiliz Dili Eğitimi - Yüksek Lisans (Tezli)</b>
<b>İngiliz Dili Eğitimi - Yüksek Lisans (Tezsiz)</b>
<b>İngiliz Dili ve Edebiyatı (Doktora)</b>
<b>İslam Ekonomisi ve Uluslararası Finans (Doktora)</b>
<b>İslam İktisadi ve Hukuku (Arapça) - Yüksek Lisans (Tezli)</b>
<b>İslam İktisadi ve Hukuku (Arapça) (Doktora)</b>
<b>İşletme (Doktora)</b>
<b>İşletme Yönetimi - Yüksek Lisans (Tezli)</b>
<b>İşletme Yönetimi - Yüksek Lisans (Tezsiz)</b>
<b>Kamu Hukuku - Yüksek Lisans (Tezli)</b>
<b>Kamu Hukuku - Yüksek Lisans (Tezsiz)</b>
<b>Kamu Hukuku (Doktora)</b>
<b>Özel Hukuk - Yüksek Lisans (Tezli)</b>
<b>Özel Hukuk - Yüksek Lisans (Tezsiz)</b>
<b>Rehberlik ve Psikolojik Danışmanlık - Yüksek Lisans (Tezli)</b>
<b>Rehberlik ve Psikolojik Danışmanlık - Yüksek Lisans (Tezsiz)</b>
<b>Siyaset Bilimi ve Uluslararası İlişkiler - Yüksek Lisans (Tezsiz)</b>
<b>Siyaset Bilimi ve Uluslararası İlişkiler (%30 İngilizce) - Doktora (Doktora)</b>
<b>Siyaset Bilimi ve Uluslararası İlişkiler (%30 İngilizce) - Yüksek Lisans (Tezli)</b>
<b>Sosyal Hizmet - Yüksek Lisans (Tezli)</b>
<b>Sosyal Hizmet - Yüksek Lisans (Tezsiz)</b>
<b>Sosyal Hizmet (Doktora)</b>
<b>Sosyoloji - Yüksek Lisans (Tezli)</b>
<b>Sosyoloji - Yüksek Lisans (Tezsiz)</b>
<b>Sosyoloji - Doktora</b>
<b>Tarih ve Medeniyet Araştırmaları - Yüksek Lisans (Tezli)</b>
<b>Tarih ve Medeniyet Araştırmaları - Yüksek Lisans (Tezsiz)</b>
<b>Tarih ve Medeniyet Araştırmaları (Doktora)</b>
<b>Temel İslam Bilimleri - Yüksek Lisans (Tezli)</b>
<b>Temel İslam Bilimleri - Yüksek Lisans (Tezsiz)</b>
<b>Temel İslam Bilimleri (Doktora)</b>
<b>Uluslararası Finans ve Katılım Bankacılığı - Yüksek Lisans (Tezli)</b>

---



## 5. Araştırma Faaliyetinin Yürütüldüğü Birimleri

Üniversitemizde araştırma faaliyetleri tüm lisans ve lisansüstü programları ile aşağıda isimleri yer alan araştırma merkezlerinde [[Araştırma Mer.](#)], Teknoloji Transfer Ofisinde [[TTO](#)], Proje Koordinatörlüğünde [[Proje Kor.](#)] ve Laboratuvarlarında [[Laboratuvar](#)] yapılmaktadır. Üniversitemiz bünyesinde faaliyet gösteren Araştırma Merkezlerinin ve Laboratuvarların isimleri aşağıda yer almaktadır:

### Araştırma Merkezleri:

**Gıda, Tarım Uygulama ve Araştırma Merkezi**

**Mehmet Akif Ersoy Uygulama ve Araştırma Merkezi**

**Sürekli Eğitim Uygulama ve Araştırma Merkezi**

**Türkçe Eğitimi ve Öğretimi Uygulama ve Araştırma Merkezi**

**Halil İnalçık Tarih ve Toplum Bilimleri Araştırma ve Uygulama Merkezi**

**Uluslararası İslam Ekonomisi ve Finansı Uygulama ve Araştırma Merkezi**

**Uzaktan Öğretim Uygulama ve Araştırma Merkezi**

**Yerel ve Bölgesel Politikalar Uygulama ve Araştırma Merkezi**

**Özel Yetenekli Çocuklar Eğitim Uygulama ve Araştırma Merkezi**

**İpekyolu Medeniyetleri Uygulama ve Araştırma Merkezi**

**İstanbul Araştırmaları Uygulama ve Araştırma Merkezi**

**Yönetim, Girişimcilik ve Liderlik Araştırma ve Uygulama Merkezi**

### Teknoloji Transfer Ofisi:

İstanbul Kalkınma Ajansı 2015 yılı Yenilikçi İstanbul Mali Destek Programı kapsamında proje desteği alarak, 2015 Eylül ayında faaliyetlerine başlamıştır. İstanbul Sabahattin Zaim Üniversitesi Teknoloji Transfer Ofisi (İZÜ TTO) amaç olarak; İstanbul Sabahattin Zaim Üniversitesinin (İZÜ) bünyesinde üretimi sağlanan bilgi ve teknolojinin, birçok alanda uygulanmasını ve bu alanlarda ticarileştirilmesine yardımcı olmaktır. Bu dönüştürme işlemi bir süreç ister ve bu süreç sonunda sosyal, kültürel ve ekonomik değer kazandırmayı benimsemiştir. Burada nihai gaye İZÜ ve özel sektör kuruluşları arasında yeni bir işbirliği kurmak ve oluşmuş olan işbirliğini daha ileri seviyeye çıkarmaktır. Bu kurulum sayesinde üniversitede üretilen teknoloji ile bu teknolojiye ihtiyaç duyan sanayi kuruluşları arasında bir aktarım olur. Teknolojinin ve bilimin getirdiği çeşitli yenilikleri üniversite, endüstri, sanayi, toplum ve bu alanlarda sürdürülebilir işbirliği için kullanarak, bilim ve uygulamalı inovasyon arasında köprü/ara yüz hizmeti vermektir. Teknoloji Transfer Ofisi; 5 Öğretim Üyesinden oluşan bilim ve teftiş kurulu başkanlığında; 1 Koordinatör, 1 Müdür, 3 uzman, 3 uzman yardımcısı ve 1 editör olmak üzere 14 kişilik kadro ile İstanbul Bölgesinde hizmet vermektedir.

### Proje Koordinatörlüğü:

İstanbul Sabahattin Zaim Üniversitesi akademik ve idari personeli ile öğrencilerinin araştırma – geliştirme, uygulama, eğitim, danışmanlık projelerinin desteklenmesi, çalışma esaslarının belirlenmesi ile Üniversite içinde işbirliği ve koordinasyonunun sağlanmasını amaçlamaktadır.

Üniversite Araştırma Kurulu, Projeler Koordinatörlüğü'nün en üst karar organı olup, üniversitemizin stratejik planına uygun olarak Üniversitedeki araştırma ortamının ve disiplinler arası çalışmaların belirlenmesi ile geliştirilmesinin teşvik edilmesini, öğretim elemanı kadrosunun ve öğrencilerin araştırma çalışmalarının yaygınlaştırılmasını, bilim ve sanat ürünleri ile kültürel etkinliklerin geliştirilmesini ve uygulama projelerinin teşvik edilmesini, ulusal ve uluslararası boyutlarda Üniversitenin etkinliğinin artırılmasını, akademik birimlerin ve merkezlerin yönerge[[Ar-Ge- Proje Kor.](#)] kapsamında koordinasyonu ile üniversite düzeyinde işbirliğini sağlar.

### Laboratuvarlar:

Laboratuvar/Atölye No	Lab./Atölye Adı	Hizmet Verdiği Eğitim Araştırma Birimlerinin Adları	Lab./Atölye Kullanım Amacı	Lab. Alanı (m2) ve Kapasitesi (Kişi)
<b>Gıda Laboratuvarı / TL 014</b>	Ar-Ge Laboratuvarı	Gıda Mühendisliği Bölümü	Gıda ile ilgili Fiziksel, Kimyasal, Mikrobiyolojik ve Moleküler Biyolojik analizlerin yapılması için.	150 m <sup>2</sup> ve 50 kişilik
<b>Kimya Laboratuvarı / TL 015</b>	Kimya Laboratuvarı	Gıda Mühendisliği Bölümü	Gıda ile ilgili Fiziksel ve Kimyasal analizlerin yapılması için.	103 m <sup>2</sup> ve 30 kişilik
<b>Fizik I Laboratuvarı / TD 206</b>	Fizik I Mekanik Lab.	Bilgisayar, Gıda, Endüstri Müh.	Lisans öğrencilerine Lab.	96 m <sup>2</sup> ve 30 kişilik
<b>Fizik II Laboratuvarı / TD 207</b>	Fizik I Elektrik Manyetizma	Bilgisayar, Gıda, Endüstri Müh.	Lisans öğrencilerine Lab.	96 m <sup>2</sup> ve 30 kişilik
<b>Elektronik Lab / EGB 03</b>	Elektronik Lab.	Bilgisayar Müh.	Lisans öğrencilerine Lab	70 m <sup>2</sup> ve 20 kişilik
<b>Mikroişlemci Lab/ EG 012</b>	Mikroişlemci Lab	Bilgisayar Müh.	Lisans öğrencilerine Lab	70 m <sup>2</sup> ve 20 kişilik

<b>Araştırma Lab / EG 016</b>	Machine Learning and Wireless Sensor Network Research Lab.	Bilgisayar Müh.	Araştırma	50 m <sup>2</sup>
<b>Bilgisayar Lab / Eğitim Fakültesi</b>	Bilgisayar Lab	Tüm Bölüm ve Programlar	Lisans öğrencilerine Lab.	150 m <sup>2</sup> ve 60 kişilik
<b>Bilgisayar Lab / Tarihi Bina</b>	Bilgisayar Lab	Tüm Bölüm ve Programlar	Lisans öğrencilerine Lab.	80 m <sup>2</sup> ve 20 kişilik
<b>Bilgisayar Lab / Yabancı Diller DLB 015</b>	Bilgisayar Lab	Tüm Bölüm ve Programlar	Lisans öğrencilerine Lab.	80 m <sup>2</sup> ve 30 kişilik
<b>Bilgisayar Lab / Yabancı Diller DLB 09</b>	Bilgisayar Lab	Tüm Bölüm ve Programlar	Lisans öğrencilerine Lab.	80 m <sup>2</sup> ve 30 kişilik
<b>Bilgisayar Lab / Eğitim Fakültesi EGB 02</b>	Bilgisayar Lab	Tüm Bölüm ve Programlar	Lisans öğrencilerine Lab.	120 m <sup>2</sup> ve 50 kişilik

### Laboratuvar Akreditasyon İşlemleri İçin Yapılan Hazırlıklar

1. Laboratuvarlarla ilgili akreditasyon çalışmalarının gelecek yıl TÜRKAK:17025 çerçevesinde yapılması planlanmaktadır.
2. Cihazların kullanım talimatları, numune hazırlama talimatı ve analiz talep formu, Süreç tanımı ve performans göstergelerini izlendiği belgeler hazırlanıp online kalite yönetim sistemine eklendi.
3. Laboratuvarlarda bulunan cihazların listeleri ve özellikleri hazırlanarak Üniversitemiz web Sayfasında yayımlandı.

### Cihazların Aktif Hale Getirilmesi İle İlgili Faaliyetler

1. Cihazlarının eğitimleri yetkili firma tarafından verildi.
2. Laboratuvarlarda bulunan cihazlarda ölçümler alınmaya başlandı.
3. Laboratuvarların tamamı aktif halde kullanılmaya başladı.

## 6. İyileştirmeye Yönelik Çalışmalar

2015 yılında Üniversitemizde Kalite Yönetim sistemi çalışmaları başlatılmış, bağımsız denetleyici firma tarafından dış tetkik gerçekleştirilmiş, Üniversitemizin ISO9001:2008'e uyumluluğu şeklinde sonuçlanmış ve TSE EN ISO9001:2008 kalite belgesi alınmıştır.

Ayrıca Üniversitemiz 2015 yılı sonunda Yükseköğretim Denetleme Kurulu Başkanlığı tarafından da denetlenmiş olup, herhangi bir uygunsuzluk tespit edilmemiştir.

Üniversitemizin ilgili birimleri tarafından sürekli iyileştirmeler kapsamında iç tetkiklerde ve çalışmalar esnasında tespit edilen Düzeltici ve Önleyici Faaliyet İstekleri ile iyileştirmeye yönelik çalışmalar düzenli olarak yapılmaktadır.

Üniversitemiz Kalite Komisyonu çalışmalarına devam etmektedir, bu çerçevede Üniversitemizin tüm akademik birimlerinin akreditasyon çalışmaları başlamıştır. Her bir akademik birimin kendisi ile ilgili Yükseköğretim Kalite Kurulu tarafından Program Bazlı Tescil Yetkisi Almış Akreditasyon Ajansları ile birlikte çalışmalarını sürdürmektedir.

## B. KALİTE GÜVENCE SİSTEMİ

İZÜ öğrenci odaklı bir üniversite olarak, öğrencilerine sunduğu eğitim öğretim hizmetlerinin kalitesini mümkün olabilecek en üst düzeye ulaştırmayı, bu sayede gerek onlara gerekse topluma ve ülkeye en yüksek katma değeri sağlamayı amaçlamaktadır.

Bununla birlikte, üniversitelerin, sadece öğrencilere eğitim öğretim hizmeti sunan bir kuruluş olmalarının da ötesinde, ülkenin kültürel ve sosyal gelişimine katkıda bulunması da temel sorumlulukları arasındadır.

Bu kapsamda bir değerlendirme yapıldığında, İZÜ’ de, eğitim öğretim hizmetlerinin dışında da birçok faaliyet gerçekleştirilmektedir. Teknopark kurulumu ve yönetimi, tarihsel dokunun korunmasına yönelik faaliyetler, spor faaliyetleri, mezunlarına yönelik hizmetler vb. örnek olarak verilebilir.

### 1. Kalite Standardı ve Akreditasyon Çalışmaları

İZÜ KYS, ISO 9001: 2008 standardı referans alınarak oluşturulmuş ve yönetilmektedir. ISO 9001:2008 Kalite Yönetim Sistemi standardı belgesi Şubat 2016 itibariyle TSE denetimlerinden başarıyla geçilerek alınmış olup belgenin 2015 revizyonuna geçiş için Eylül 2018 ayı kararlaştırılmıştır. Bu standarda ilave olarak önümüzdeki yıllarda ISO 27001:2013 Bilgi Güvenliği Yönetim Sistemi, ISO 17025 Laboratuvar Akreditasyon Belgesi ve OHSAS 18001 İş Sağlığı Güvenliği Belgesi alınması planlanmaktadır ve gereken çalışmalar başlatılmıştır.

Fakülte akreditasyon çalışmaları için Yükseköğretim Kalite Kurulu sitesinde [[YÖK Kalite](#)] belirtilen kuruluşlar ile yapılacaktır. Konuyla ilgili kararlar Kalite Komisyonunda alınmış ve ilgililere iletilmiştir.

### 2. Genel Kavramlar, Tanımlar ve Terimler

İZÜ KYS; ISO 9000 Kalite Yönetim Sistemleri standartlar grubu referans alınarak oluşturulmuş ve yürütülmektedir. Bu nedenle bu standartlar serisinde ve “ISO 9000: Kalite Yönetim Sistemleri-Temel Esaslar, Terimler ve Tarifler”[[TSE ISO 9001](#)] standardında belirtilen tanımlar İZÜ KYS’ de geçerlidir.

Bununla birlikte bu standartlarda verilen bazı tanım ve tarifler, üniversitemizin yapısı, hizmetleri ve kurum kültürüne uygun olarak yorumlanmıştır. Bu noktada; standartta kullanılan terimler ile bunların İZÜ KYS kapsamındaki karşılıkları ile ilgili bilgiler aşağıda verilmiştir. Diğer terim ve tarifler, KYS dokümantasyonunda tanımlanmıştır.

Ürün:

“Ürün” tanımı ISO 9000 standardında “Bir prosesin sonucu” olarak tanımlanmıştır. Ürün tanımı; Hizmetler, yazılım, donanım ve işlenmiş malzemeler olarak dört genel ürün kategorisini içermektedir. Bununla birlikte ürün kelimesi günlük hayatta genellikle “somut” varlıkları ifade edecek şekilde yaygın olarak kullanılmaktadır.

İZÜ, eğitim ve öğretim hizmetleri sunan bir kuruluştur. Faaliyetlerinin temel amacı ve temel süreç çıktısı eğitim ve öğretim hizmetleridir. Bu nedenle “ürün” kelimesi İZÜ KYS kapsamında uygun olduğu yerlerde “hizmet” olarak kullanılmıştır.

Müşteri:

“Müşteri” tanımı ISO 9000 standardında “Ürünü alan kuruluş veya kişi” olarak tanımlanmış ve müşterinin kuruluş içinden veya dışından olabileceği hususunu belirtmektedir. Bununla birlikte müşteri kelimesi günlük hayatta ticari bir ilişkiyi de kapsayacak şekilde yaygın olarak kullanılmaktadır.

İZÜ’ nün eğitim ve öğretim hizmetlerini alan ve ondan fayda sağlayan kişiler, temelde öğrencilerimizdir. Bununla birlikte hizmetlerimizden dolayı olarak etkilenen veya fayda sağlayan taraflar da mevcuttur. Toplum, işletmeler, ilişkide bulunduğumuz diğer kamu kuruluşları vb. örnek olarak verilebilir.

Bu yapıdan dolayı “Müşteri” tanımı İZÜ KYS kapsamında “Öğrenci” olarak, hizmetlerimizden dolayı olarak etkilenen ilgili diğer taraflar “Paydaş” olarak kullanılmıştır.

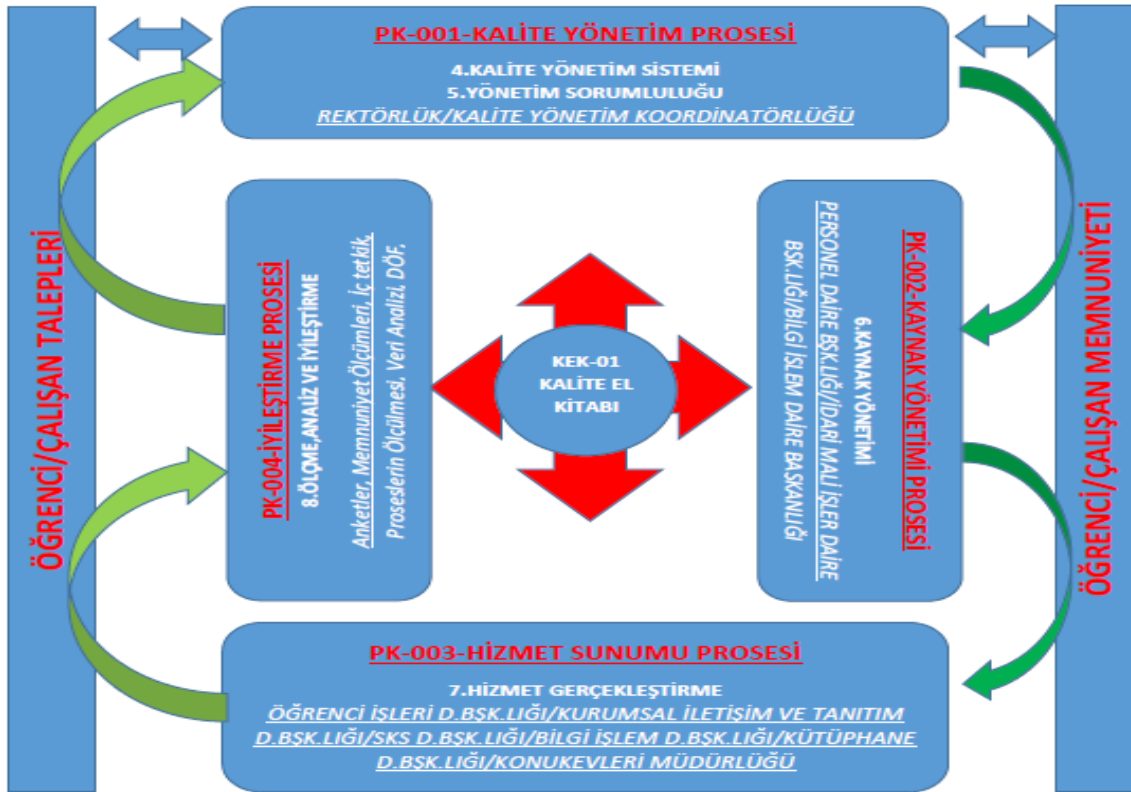
### 3. Kalite Yönetim Sistemi

İZÜ kalite yönetim sistemi, uluslararası ISO 9000-Kalite Yönetim Sistemleri Standartlar grubunun ortaya koyduğu felsefe benimsenerek, TS EN ISO 9001 standardının şartlarıyla bağlantılı ve uyumlu biçimde oluşturulmuş ve dokümanite edilmiştir.

Oluşturulan sistemin etkin bir şekilde yürütülmesi, sürekliliğinin sağlanması ve sürekli iyileştirilmesi için gerekli düzenlemeler gerçekleştirilmiştir.

İZÜ KYS, ISO 9001 standardında tanımlanan “süreç yaklaşımı” modeli baz alınarak oluşturulmuş ve uygulamaya alınmıştır.

Bu kapsamda; İZÜ KYS modeli ve proseslerin etkileşimi aşağıdaki şekildedir:



Bu model ışığında İZÜ KYS; öğrencilerinin ve diğer paydaşlarının ihtiyaç ve beklentilerini doğru bir şekilde tespit etmeyi ve sunduğu hizmetler ile onların memnuniyetini sağlamayı ve sürekli olarak arttırmayı amaçlar. Bunu yapabilmek için de iç süreçlerini etkin bir şekilde yönetmeye ve sürekli iyileştirmeye odaklanır.

Bu felsefe ışığında, İZÜ’de hizmet kalitesini ve ilgili tarafların memnuniyetini etkileme olasılığı bulunan faaliyet konuları ve iş süreçleri belirlenerek; bunların etkin bir şekilde sürdürülebilmesi için gerekli kriter ve metotlar tanımlanmış, bu süreçlerin etkin bir şekilde sürdürülebilmesi için gerekli kaynaklar temin edilmiş, süreçlerin amaca ulaşma yeteneklerinin ve performanslarının takibi sağlanmıştır.

İZÜ’de bu süreçlerin büyük bir kısmı iç kaynaklar kullanılarak sürdürülmektedir. Bununla birlikte dış kaynaklı hale getirilen süreçlerde de hizmet kalitesinin sürekliliğini sağlama adına, bu süreçlerin kontrol altında tutulabilmesi için gerekli kontrol metotları KYS dokümantasyonunda tanımlanmaktadır.

İZÜ KYS için ihtiyaç duyulan süreçler, bunların sırası ve etkileşimleri, çalışma kural ve metotları KYS Proses Kartlarında ve Prosedürlerinde belirlenmiş, detaylı olarak tanımlanması ve açıklanması gereken noktalar için İş Akışları oluşturulmuştur.

#### 4. Dokümantasyon

İZÜ KYS dokümantasyonu[KYS]; iş süreçlerinin etkin bir şekilde çalışması için gerekli temel politikaları, kuralları, kriterleri ve metotları tanımlar. Bu kapsamda KYS dokümantasyonu, birbirleriyle ilişkili çeşitli doküman türlerinin bütününden oluşur.

İZÜ KYS Dokümantasyonu ve bunların temel işlevleri şu şekildedir:

- İZÜ Misyonu, Vizyonu ve Kalite Politikası; İZÜ’nün hizmet kalitesini sağlama konusundaki bakış açısını, yaklaşımlarını ve temel politikalarını belirler.
- İZÜ Stratejik Planı; bu yaklaşımların somutlaştırılması için stratejileri ortaya koyar, hedefleri belirler ve bu hedeflere ulaşmadaki başarıyı ve performansı ölçümler.
- İZÜ Kalite El Kitabı; Kalite yönetim sisteminin genel tanımını yapar, temel kurallarını ve uygulama metotlarını açıklar, ilgili prosedürlere atıfta bulunur.
- Prosedürler, iş akışları, talimatlar, kılavuzlar, görev tanımları, performans izleme karneleri; süreçlerin etkin bir şekilde çalıştırılması için gerekli metotları ve kuralları açıklar.
- Formlar süreçlerin tanımlanan kurallara uygun olarak yürütüldüğüne yönelik kanıtların oluşturulmasını, ölçme ve analiz için gerekli verilerin toplanmasını sağlar.

Bunlara ek olarak, İZÜ KYS’sini etkileyen dış kaynaklı dokümanlar da KYS dokümantasyonu olarak değerlendirilir ve dikkate alınır.

İZÜ KYS Dokümantasyonu; [bulut.izu.edu.tr](http://bulut.izu.edu.tr) adresinde tüm personele yayınlanmıştır.

İZÜ KYS’yi oluşturan dokümanlar ile bunlara ilişkin sorumluluklar Ana Doküman Listesi’nde belirtilmiştir.

Tüm İZÜ personeli, yürütülen faaliyetleri ilgili dokümantasyonda belirtilen kurallara uygun olarak yürütürler. Birim Yöneticileri ve Kalite sorumluları, personeli KYS Dokümantasyonu konusunda bilinçlendirir ve etkin olarak uygulanmasını sağlarlar.

## 5. Yönetimin Taahhüdü

İZÜ Rektörlüğü, üniversitenin üst yönetimi olarak, kalite yönetim sisteminin geliştirilmesi, uygulanması ve etkinliğinin sürekli olarak artırılmasını sağlamak için gereken tüm faaliyetlerin etkili bir şekilde yürütüleceğini taahhüt etmektedir.

Bu taahhüdün somut kanıtı ve bir gereği olarak;

- a) Tüm üniversitede, öğrenci ve diğer paydaşların memnuniyetinin sağlanması ve yasal mevzuat gereklerinin karşılanması konusunda farkındalığın ve bilinç düzeyinin artırılması için faaliyetler yürütür,
- b) Misyon, Vizyon, Kalite Politikası, Kalite Hedeflerini ve Stratejik Planları oluşturur, yönetimini sağlar,
- c) Oluşturulan KYS'nin etkinliğini gözden geçirmek ve iyileştirme fırsatlarını tespit etmek için yılda en az bir defa yönetim gözden geçirme faaliyetlerini yürütür,
- d) KYS'nin etkinliğinin sağlanması için gerekli kaynak ihtiyaçlarının belirlenmesini ve teminini sağlar.

## 6. Kalite Komisyonu

### a. Kuruluş ve İşleyişi

- Başkan; Komisyonun başkanlığını, İZÜ Rektörü, rektörün bulunmadığı zamanlarda ise Kalite Yönetim Temsilcisi yapar.
- Komisyon üyeleri, Kalite Yönetim Temsilcisi, Rektör Yardımcısı, Genel Sekreter, Fakülte Dekanları, Enstitü Müdürleri, Strateji Geliştirme Daire Başkanı, Projeler Koordinatörü, Kalite Yönetim Koordinatörü ve Öğrenci Temsilcisi'nden oluşur.
- Üyeler ve komisyonun çalışma usul ve esasları Senato'nun onayıyla [www.izu.edu.tr](http://www.izu.edu.tr) adresinden kamuoyu ile paylaşılır.
- Öğrenci temsilcisi, üniversite senatoları tarafından belirlenecek ilke ve esaslar dahilinde belirlenir ve görev süresi bir yıldır.

### b. Görevleri

- Kurumun stratejik planı ve hedefleri doğrultusunda, eğitim-öğretim ve araştırma faaliyetleri ile idari hizmetlerinin değerlendirilmesi ve kalitesinin geliştirilmesi ile ilgili kurumun iç ve dış kalite güvence sistemini kurmak, kurumsal göstergeleri tespit etmek ve bu kapsamda yapılacak çalışmalarını Yükseköğretim Kalite Kurulu tarafından belirlenen usul ve esaslar doğrultusunda yürütmek ve bu çalışmalarını Senato onayına sunmak,
- İç değerlendirme çalışmalarını yürütmek ve kurumsal değerlendirme ve kalite geliştirme çalışmalarının sonuçlarını içeren yıllık kurumsal değerlendirme raporunu hazırlamak ve senatoya, senato bulunmayan kurumlarda yönetim kuruluna sunmak, onaylanan yıllık kurumsal değerlendirme raporunu kurumun internet ortamında ana sayfasında ulaşılacak şekilde kamuoyu ile paylaşmak,
- Dış değerlendirme sürecinde gerekli hazırlıkları yapmak, Yükseköğretim Kalite Kurulu ile dış değerlendirici kurumlara her türlü desteği vermek
- Komisyon ofis ve personel destek hizmetleri, ilgili yükseköğretim kurumunun strateji geliştirme daire başkanlığı veya ilgili birimi tarafından yürütülür.

- Komisyon; üyelerden birinin talebiyle ya da Rektör'ün talimatıyla toplanabilir.

### c. Komisyon Üyeleri

1. Prof. Dr. Mehmet BULUT / Rektör
2. Prof. Dr. Arif ERSOY / Rektör Yardımcısı
3. Prof. Dr. İbrahim GÜNEY / Sosyal Bilimler Enstitüsü Müdürü/Kalite Yönetim Temsilcisi
4. Prof. Dr. Mehmet Emin KÖKTAŞ / Dekan
5. Prof. Dr. Bayram ÜNAL / Fen Bilimleri Enstitüsü Müdürü
6. Yrd. Doç. Dr. Ömer Faruk ÖZBEK / Genel Sekreter
7. Yrd. Doç. Dr. Canser BİLİR / Strateji Geliştirme Daire Başkanı
8. Yrd. Doç. Dr. Mustafa ÇAKIR / FAA Akreditasyon Proje Koordinatörü
9. Barış ERBİLGİN / Strateji Geliştirme Şefi
10. Abdurrahim GÜNAYDIN / Öğrenci Temsilcisi



## 7. Öğrenci Odaklılık

İZÜ KYS'nin temel amacı; gerek ülkemizin gerekse öğrencilerimizin ihtiyaç ve beklentilerinin doğru olarak tespit edilmesi ve mevcut kaynakların en etkin şekilde kullanılarak bunların en yüksek düzeyde karşılanması suretiyle memnuniyetin sağlanmasıdır. Bu amaca uygun olarak, İZÜ KYS'nin odak noktasını öğrenciler oluşturur.

İZÜ Rektörlüğü, öğrenci memnuniyetinin artırılması amacına yönelik olarak, öğrenci ihtiyaç ve beklentilerinin belirlenmesi ve yerine getirilmesini sağlamak için gerekli düzenlemeleri oluşturmuş ve uygulamaya almıştır.

## 8. Kalite Hedefleri ve KYS Planlaması

Stratejik planda, stratejik amaçlara ulaşabilmek için belirlenmiş olan performans hedefleri, İZÜ'nün Kalite Hedefleri'ni oluşturur. İZÜ'deki tüm birimler stratejik planı referans alarak, kendi birimleri için kalite hedeflerini ve bu hedeflere ulaşabilmek için yapacakları faaliyetlere ilişkin planlamayı içeren kalite faaliyet planlarını hazırlarlar ve yönetimini sağlarlar.

## 9. Yönetim Temsilcisi ve Kalite Sorumluları

İZÜ Rektörlüğü, kalite yönetim sisteminin oluşturulması, sürekliliğinin sağlanması ve iyileştirilmesi için, mevcut görev ve sorumluluklarına ek olarak Prof. Dr. İbrahim GÜNEY'i Yönetim Temsilcisi olarak görevlendirmiştir. Bu görevi İZÜ Rektörü adına yürütür.

KYS ile ilgili faaliyetlerin daha etkin yönetimi için Yönetim Temsilcisine bağlı olarak çalışan Kalite Yönetim Koordinatörlüğü adıyla bir birim oluşturmuştur.

Tüm birimlerde bir Birim Kalite Temsilcisi ve bir Kalite Sorumlusu belirlenmiştir. Birimlerin en üst amiri ya da yönetici Birim Kalite Temsilcisidir. Birim Kalite Temsilcilerinin, KYS'nin birimlerinde uygulanması konusunda genel gözetim sorumluluğu vardır ve Yönetim Temsilcisine karşı sorumludur. Kalite Sorumluları, mevcut görevlerinin yanı sıra, birimdeki KYS ile ilgili faaliyetlerin yürütülmesinden ve koordinasyonundan sorumludur. Kalite Sorumluları, KYS ile ilgili konularda Birim Kalite Temsilcisine ve Yönetim Temsilcisi'ne bağlı olarak çalışırlar.

Yönetim Temsilcisi, Birim Kalite Temsilcileri ve birim Kalite Sorumluları, aşağıdaki sorumluluklara ve bunlarla ilgili yetkilere sahiptir:

- Kalite Yönetim Sistemi için gerekli süreçlerin belirlenmesi, uygulanması ve sürdürülmesinin sağlanması,
- Kalite Yönetim Sistemi performansı ve iyileştirme için ihtiyaçlarının Üst Yönetim'e raporlanması,
- Üniversite'de öğrenci odaklılık kavramının bilincinde olunmasının ve bu bilincin yaygınlaştırılmasının sağlanması,
- KYS ile ilgili konularda dış kuruluşlarla ilişkilerin yürütülmesi

## 10.Yönetimin Gözden Geçirmesi

İZÜ’de, kalite yönetim sisteminin uygunluğunun, yeterliliğinin ve etkinliğinin sürekliliğini sağlamak amacıyla yılda en az bir defa Yönetim Gözden Geçirme faaliyetleri yürütülür.

Gerek birimler gerekse üst yönetim bazında gerçekleştirilen Yönetim Gözden Geçirme faaliyetlerinin düzenlenmesine ilişkin esaslar KYS dokümantasyonunda tanımlanmıştır.

## 11.Ölçme, Analiz ve İyileştirme

İZÜ’de,

- Eğitim öğretim hizmetlerinin uygunluğunu göstermek,
- Kalite yönetim sisteminin uygunluğunu sağlamak ve
- Kalite yönetim sisteminin etkinliğini sürekli iyileştirmek için ihtiyaç duyulan izleme, ölçme, analiz ve iyileştirme süreçleri oluşturulmuş ve uygulanmaktadır.

## 12.İzleme ve Ölçme

### İç Çalışan ve Öğrenci Memnuniyetinin İzlenmesi

İZÜ’de iç çalışan ve öğrenci ihtiyaç ve beklentilerinin karşılanma derecesine dair memnuniyet düzeyini izlemek ve ölçmek için metotlar (anketler) belirlenmiş ve uygulanmaktadır.

### İç Denetim

İZÜ, kalite yönetim sisteminin,

- İlgili standart, mevzuat ve oluşturulan kalite yönetim sistemi şartlarına uyup uymadığını ve
- Etkin uygulanıp uygulanmadığını ve devamlılığın sağlanıp sağlanmadığını belirlemek üzere planlı aralıklarla iç denetimler yapmaktadır.

Denetim programı, planlanması ve yürütülmesi, sonuçların raporlanması ve kayıtların muhafaza edilmesi ilgili KYS dokümantasyonunda[KYS] tanımlanmıştır. Kurum Baş Denetçi leri ve İç Denetçileri görevlendirilmiş olup personelin İç Denetçi eğitimlerini TSE den almaları sağlanmıştır.

Kalite Komisyonu kararı ile 05-09 Aralık 2016 tarihlerine planlanan İç Denetimler denetim planına uygun olarak denetçiler tarafından yapılmış ve 09.12.2016 tarihinde bitirilmiştir. Denetimde sorulan sorular listesi ekte olup, birimlerin bulguları tablo halinde aşağıda belirtilmiş olup genel uygunsuzluklar şu şekilde tespit edilmiştir;

- İdari personel için her pozisyonun ihtiyacı olan mesleki eğitimler planlanabilir.
- Genel öğrenci memnuniyet ölçümleri ile beraber, birimlerin kendi faaliyetlerinin değerlendirilebildiği ve sonuçların analiz edilerek aksiyon alınacak anket metotları geliştirilebilir.
- Birimlerin iş akışlarının tekrar gözden geçirilerek birim faaliyetlerine göre güncellenebilir ve eklemeler yapılabilir.

## Dış Denetim

ISO standartları için çözüm ortağı olarak TSE seçilmiş olup protokol imzalanmıştır. Bu bağlamda ISO dış denetimleri TSE tarafından yapılmaktadır. Fakülte akreditasyon çalışmaları için Yükseköğretim Kalite Kurulu sitesinde [[YÖK Kalite](#)] belirtilen kuruluşlar ile yapılacaktır.

YÖK Kalite Kurulu dış denitimi 18-21 Aralık tarihleri arasında yapılmış olup denetim değerlendirme raporu tarafımıza ulaşmıştır.

ISO 9001 dış denitimi 2-4 Ocak tarihleri arasında TSE tarafından yapılmış olup Kalite Yönetim Sistemi başarılı bulunmuştur.

## KYS Proseslerinin İzlenmesi ve Ölçülmesi

İZÜ, kalite yönetim sistemi süreçlerinin izlenmesi ve uygulanabilen durumlarda ölçülmesi için uygun metotları belirlemiş ve uygulamaktadır.

Süreçlerin, tanımlanmış kurallara uygun olarak çalışması, ilgili süreç sorumlusu birim yöneticileri tarafından sürekli olarak izlenir. Herhangi bir uygunsuzluk tespit edilmesi durumunda, ilgili prosedürlere göre düzeltici faaliyetler başlatılır ve gerçekleştirilir.

Bununla birlikte, KYS süreçlerinin etkin çalışması durumunda ulaşılması hedeflenen iş sonuçları, stratejik planlama ve birimlere ait kalite hedefleri kapsamında belirlenmiş ve düzenli olarak ölçülmesi ve raporlanması için gerekli düzenlemeler yapılmıştır. [[DÖF](#)]

## Düzeltilici Faaliyet

İZÜ, tekrarını önlemek için uygunsuzlukların nedenini ortadan kaldırmak amacıyla,

- Uygunsuzlukların gözden geçirilmesi, [[Uygunsuzluk](#)]
- Uygunsuzlukların nedenlerinin belirlenmesi,
- Uygunsuzlukların tekrarlanmamasını sağlamak için faaliyete olan ihtiyacın değerlendirilmesi,
- Gerekli faaliyetin belirlenmesi ve uygulanması,
- Başlatılan faaliyetin sonuçlarının kayıtları,
- Başlatılan düzeltici faaliyetin gözden geçirilmesi için şartları belirlemiş ve uygulamaktadır.

Kurumda 2016 da açılan DÖF ler ve ayrıntıları aşağıdaki çizelgededir.

DÖF NO	DÖF Talep Tarihi	DÖF Açılma Tarihi	DÖF Konusu	İlgili Birim	Termin
2016-01	21.09.2016	21.09.2016	Yeni açılan Dil Okulu ve İSEFAM binalarında asansör bulunmayıp, engelli öğrenciler mağdur olmaktadır.	Öğrenci İşleri Daire Başkanlığı	01.02.2017
2016-02	12.10.2016	12.10.2016	Merkez Kampüste dışarıdan gelen öğrencilerin gitmek istedikleri yerleri kolayca bulabilecekleri yönlendirme levhaları bulunmuyor.	Destek Hizmetleri Müdürlüğü	12.10.2016
2016-03	12.10.2016	12.10.2016	Birimlerin arşiv faaliyetleri için bir arşiv odası bulunmuyor.	İdari ve Mali İşler Daire Başkanlığı	09.11.2016
2016-04	14.10.2016	14.10.2016	Kurum Binalarına geri dönüşümü sağlayacak ve destekleyecek atık toplama noktaları bulunmuyor	Destek Hizmetleri Müdürlüğü	09.11.2016
2016-05	19.11.2016	19.11.2016	Öğrenci İşleri Daire Başkanlığı na mevcut durumda tekerlekli sandalye ile giriş yapılmamaktadır.	Destek Hizmetleri Müdürlüğü	21.11.2016
2016-05	08.12.2016	08.12.2016	Üniversite çalışanlarına yönelik aile katılımlı programların olmaması iç müşteri memnuniyetsizliğine sebep oluyor	Personel Daire Başkanlığı	17.12.2016

## Önleyici Faaliyet

İZÜ, oluşmasını önlemek amacıyla potansiyel uygunsuzlukların nedenlerini ortadan kaldırmak için,

- Potansiyel uygunsuzlukların ve sebeplerinin tanımlanması,
- Uygunsuzlukların olmasını önlemeye yönelik faaliyete olan ihtiyacın değerlendirilmesi,
- Gerekli faaliyetin belirlenmesi ve uygulanması,
- Başlatılan faaliyetin sonuçlarının kayıtları,
- Başlatılan önleyici faaliyetin gözden geçirilmesi için şartları belirlemiş ve uygulamaktadır.

## 13.Sürekli İyileştirme

İZÜ’de, oluşturulan kalite yönetim sisteminin sürekli olarak iyileştirilmesi, hizmet kalitesi ve öğrenci memnuniyetinin artırılması esastır. İZÜ; kalite politikası, kalite hedefleri, denetim sonuçları, veri analizi, düzeltici ve önleyici faaliyetler ve yönetimin gözden geçirmelerini kullanmak yoluyla kalite yönetim sisteminin etkinliğini sürekli iyileştirmektedir.

### C. Eğitim - Öğretim

#### 1. Programların Tasarımı ve Onayı

Diploma programlarının öğretim planları, yurt içi ve yurt dışı üniversitelerin öğretim planları ile Türkiye Yükseköğretim Yeterlikler Çerçevesi ve Alan Yeterlikleri[[TYYÇ](#)] dikkate alınarak oluşturulmaktadır. Programın öğretim planları; öğrencilerin, diğer iç ve dış paydaşların talep ve önerileri doğrultusunda düzenli olarak güncellenecektir. Programdan mezun verildikten sonra, mezunlarımız ile mezunlarımızı istihdam eden işyerlerinin talep ve önerileri doğrultusunda, ders programları ve içerikleri iyileştirilip güncellenecektir. Ayrıca Üniversitemiz Sürekli Eğitim Merkezi bünyesinde açılacak çeşitli sertifika programları ile öğretim planları desteklenecek, öğrencilerin daha donanımlı olarak iş hayatına hazırlanmaları sağlanacaktır. Yine, uluslararası değişim programları ile yurt dışında bağlantı kurulan üniversitelerin programları ve bu çerçevede öğrencilerden alınacak bilgiler doğrultusunda, program müfredatı her eğitim-öğretim yılı tekrar tekrar gözden geçirilecek ve güncellenecektir.

Üniversitemiz açmayı planladıkları diploma programları için yükseköğretim yeterlilikler çerçevesinde belirlenmiş olan asgarî yeterlilikleri sağlayacak program yeterliliklerini tespit eder ve buna göre ders müfredatlarını oluştururlar. Programda okutulacak dersler; Türk Yükseköğretim Yeterlilikler Çerçevesi asgari şartlarını sağlamaktadır.

Üniversitemizde diploma programlarının her bir düzeyi için öğrenci çalışma yüküne dayalı asgarî krediler ile öğrencilerin kazanacağı bilgi, beceri ve yetkinlikler ve diğer ölçütler program açılırken ve müfredat tasarlanırken iç ve dış paydaşların görüşleri de alınarak hazırlanır. İç paydaşlar müfredatın oluşturulmasında özellikle Üniversitemiz ilgili fakülte/enstitü kurullarında ve Senato toplantılarında katkı sağlamakta, dış paydaşların katkıları ise ilgili kişi, kurum ve kuruluşlar ile yüz yüze yapılan toplantılarda alınabilmektedir.

Programların yeterlilikleri Üniversitemizde yapılan ara ve yılsonu sınavlarıyla belirlenmektedir. Sınavlar, öğrencinin bilgisini ölçmekte ve mezuniyet derecesi yetkinliğini belirlemektedir.

Kurumda programların onaylanma süreci; Programın açılış dosyası ilgili dekanlık veya müdürlük tarafından hazırlanarak Üniversite Eğitim Komisyonuna sunulmakta, Üniversite Eğitim Komisyonunca uygun görülen program ise Senatoda görüşülmesi için Rektörlük Makamına arz edilmektedir.

Üniversitemizde bir bölüme lisans programı açılarak öğrenci alınabilmesi için söz konusu bölümün Yükseköğretim Kurulu kararı ile kurulmuş ve [YÖKSİS](#) Veri Tabanında bulunması gerekmektedir. Lisans programı açılarak öğrenci alımı teklifinin yapılabilmesi için o bölümde kadrolu kurul tarafından belirlenen asgari öğretim üyesinin kadroya atanmış olması ve bölümün kadrosundaki öğretim üyesi bilgisinin YÖKSİS Veri Tabanında yer alması gerekmektedir.

Bir lisans programının başlatılması için yapılacak başvurularda bulunması gereken bilgiler ve belgeler Yükseköğretim Kurulu Başkanlığı tarafından belirlenmiştir. Bu bilgi ve belgelerin programı açmak isteyen akademik birim tarafından eksiksiz ve istenilen formata uygun olarak Eğitim Komisyonuna sunması ve komisyonun uygun raporu ile Senatoda görüşülmek üzere Rektörlük Makamına arz edilmesi gerekmektedir.

Üniversite Senato kararında öğrenci alımında kaç kontenjan istendiği, programın öğretim dili, hazırlık sınıfı istenip istenmediği ile talep edilen toplam kontenjanın en az %10'u tam burslu olmak üzere, ilgili akademik birim tarafından talep edilmesi halinde %75, %50, %25 burslu kontenjan talebine ilişkin detaylı bilginin de yer alması gerekmektedir.

Programların eğitim amaçları ve kazanımları Eğitim Bilgi Sistemi (EBS) ile kamuoyuna açık bir şekilde ilan edilmektedir.

## 2. Öğrenci Merkezli Öğrenme, Öğretme ve Değerlendirme

Programlarda yer alan derslerin öğrenci iş yüküne dayalı kredi değerleri; Lisans programlarında 240 AKTS, Tezli ve Tezsiz Yüksek Lisans Programlarında 120 AKTS ve Doktora programlarında ise 240 AKTS olarak belirlenmektedir.

Öğrencilerin yurt içi ve/veya yurt dışındaki işyeri ortamlarında gerçekleştirebilecekleri uygulama ve stajların iş yükleri belirlenmekte ve programın toplam iş yüküne dâhil edilmektedir.

Programların yürütülmesinde öğrencilerin aktif rol almaları için laboratuvar ve uygulamalı eğitimler teşvik edilmektedir.

Başarı ölçme ve değerlendirme yöntemi hedeflenen ders öğrenme çıktılarına ulaşıldığını ölçebilecek şekilde tasarlanmıştır. Başarılı öğrenciler için genel not ortalaması 3,00-3,50 arasında olan öğrenciler için Onur Belgesi, genel not ortalaması 3,50'in üzerinde olan öğrenciler için Yüksek Onur Belgesi verilmektedir.

Doğru, adil ve tutarlı şekilde değerlendirmeyi güvence altına almak için Lisans Eğitim-Öğretim Yönetmeliğimiz gereğince; sınavların/notlandırmanın/derslerin tamamlanmasının/mezuniyet şartlarının önceden belirlenmiş ve ilan edilmiş ölçütlere dayanması gibi bilgiler yer almaktadır.

Öğrencinin devamını veya sınava girmesini engelleyen haklı ve geçerli nedenlerin oluşması durumunu kapsayan açık düzenlemeler yapılmıştır. Ara ve bütünlüme sınavlarına giremeyen öğrenciler için Mazeret Sınavları yapılmakta, öğrencilerin derslere devam durumları ise rektörlük bazında takip edilmektedir.

Engelli veya uluslararası öğrenciler gibi özel yaklaşım gerektiren öğrenciler için Üniversitemizde gerekli mevzuatlar oluşturulmuştur. Lisans Programlarına yabancı uluslararası öğrenci kabulü için Uluslararası Öğrenci Kabul Yönergesi [[Yabancı Öğr. Yön.](#)] hazırlanmış, ayrıca engelli öğrenciler için Engelli Öğrenci Birim Koordinatörlüğü oluşturulmuştur [[Engelli Birimi](#)].

### 3. Öğrencinin Kabulü ve Gelişimi, Tanınma ve Sertifikalandırma

Öğrencinin kabulü ile ilgili tüm süreçlerde açık ve tutarlı ölçütler web sitemizde yayınlanmaktadır.

Yeni öğrencilerin kuruma/programa uyumlarının sağlanması için Oryantasyon Eğitimi verilmektedir.

Başarılı öğrencinin kuruma/programa kazandırılması ve/veya öğrencinin programdaki akademik başarısının ödüllendirilmesi için bölüm genelinde tam burslular hariç ilk 5 e girenlere %10 ile %100 arasında akademik başarı bursları verilmektedir. Ayrıca, Üniversitemizi ilk 5 tercihi ile kazanan öğrencilerimize %30 veya %55 tercih indirimi yapılmaktadır.

Öğrencilere yönelik akademik danışmanlık hizmetleri verilmekte, öncelikle yeni kazanan öğrencilerin ders kayıtları Öğrenci İşleri Daire Başkanlığınca sistem üzerinden yapılmaktadır. Diğer dönemlerde öğrenci ders kaydını internet ortamında yapmakta ve danışmanının onayı ile birlikte ders kayıt işlemini gerçekleştirmektedir. Öğrenci değişimini teşvik üzere ders ve kredi tanınması, diploma denkliği gibi konularda gerekli düzenlemeler bulunmaktadır.

2016-2017	Bahar	Güz
Giden Öğrenci	8	16
Gelen Öğrenci	6	2
Giden İdari	1	0
Gelen İdari	Hesaplanmadı	Hesaplanmadı
Giden Akademik	0	0
Gelen Akademik	Hesaplanmadı	Hesaplanmadı

### 4. Eğitim-Öğretim Kadrosu

Üniversitemiz 2010 yılında yeni kurulan üniversiteler arasında yer almakta olup, buna rağmen yeterli ve nitelikteki akademik personel sayısına ulaşabilmiştir. Emsal üniversitelere göre akademik kadro nitelik ve sayısı bakımından daha iyi durumdadır.

Üniversitemizde Akademik kadrolara yapılacak atamalarda ve akademik yükseltmelerde; 2547 Sayılı yasanın ilgili maddeleri, Vakıf Yükseköğretim Kurumları Yönetmeliği'nin 23 üncü maddesi, Öğretim Üyeliğine Yükseltme ve Atama Yönetmeliği, Öğretim Üyesi Dışındaki Öğretim Elemanı Kadrolarına Naklen veya Açıktan Yapılacak Atamalarda Uygulanacak Merkezi Sınav ile Giriş Sınavlarına İlişkin Usul ve Esaslar Hakkında Yönetmelik, İstanbul Sabahattin Zaim Üniversitesi Öğretim Üyeliğine Yükseltme ve Atama Yönergesi [[Atama Yön.](#)] hükümlerine göre işlem yapılmaktadır.

Kurum dışından yapılan öğretim üyesi görevlendirmeleri, kişilerin kendi talepleri ile üniversitemizin akademik ihtiyaçlarına göre yapılmaktadır. 2547 sayılı Kanunun 40-b maddesi kapsamındaki talepler üniversite yönetim kurulu tarafından değerlendirilmekte, 40-d taleplerine ise ilgili birimlerin görüş ve talepleri doğrultusunda Rektörlük Makamı tarafından karar

verilmektedir. Genel toplamda 242 akademik, 135 idari personel olmak üzere toplamda 377 çalışmamız mevcuttur.

## 5. Öğrenme Kaynakları, Erişilebilirlik ve Destekler

Kurum, eğitim-öğretimin etkinliğini arttıracak öğrenme ortamlarını yeterli ve uygun donanıma sahip olacak şekilde sağlamaktadır.

**Derslikler;** Amfi ve sınıflar akıllı tahta, projeksiyon ve motorlu perde desteğiyle öğrenciye eğitimi alacak şekilde uygun donanımlarla donatılmış aşağıda detayları verilen fiziki mekanlar mevcuttur.

Kullanım Şekli	2016-2017			2016-2017	
	Sayı	Kapasite		Öğrenci Başına Düşen Kapasite	
		Kişi	m2	Kişi	m2
Derslik ve Amfiler	127	4633	8044	0,92	1,86
Laboratuvar	14	572	974	0,16	0,23
Atölye	6	200	723	0,06	0,23
Kütüphane	2	80	490	0,02	0,11
Okuma Salonu	1	10	150	0,00	0,05
Konferans Salonu	4	691	1396	0,16	0,39
Diğer Alanlar (Aşağıda Listelenmiştir)	19	553	4553	0,19	1,59
<b>DİĞER ALANLAR</b>					
Kullanım Şekli	2015-2016				
	Sayı	Kapasite		m2	
		Kişi	m2		
Amfi Tiyatro	1	250	560		
Sergi Salonu	1		244		
Hemşirelik Uygulama Lab.	1	210	776		
<b>TOPLAM</b>	<b>19</b>	<b>553</b>	<b>4553</b>		

**Bilgisayar Laboratuvarı;** Özellikle günümüz eğitim koşullarına uygun şekilde, öğrencilerin eğitimlerini bilgisayar ortamında en iyi şekilde alabilmeleri amacıyla en üst düzeyde tasarlanmış 5 adet bilgisayar laboratuvarımız mevcuttur.

Laboratuvar/Atölye No	Lab./Atölye Adı	Hizmet Verdiği Eğitim Araştırma Birimlerinin Adları	Lab./Atölye Kullanım Amacı	Lab. Alanı (m2) ve Kapasitesi (Kişi)	Mevcut Donanım için Harcanan Tutar (TL veya \$)
Elektronik Lab / TD 011	Elektronik Lab.	Bilgisayar Müh.	Lisans öğrencilerine Lab	96 m <sup>2</sup> ve 30 kişilik	130.000 TL
Mikroişlemci Lab/TD 011	Mikroişlemci Lab	Bilgisayar Müh.	Lisans öğrencilerine Lab	96 m <sup>2</sup> ve 30 kişilik	130.000 TL

Araştırma Lab /TD 08	Machine Learning and Wireless Sensor Network Research Lab.	Bilgisayar Müh.	Araştırma	96 m <sup>2</sup>	55.000 TL
Bilgisayar Lab / Eğitim Fakültesi	Bilgisayar Lab	Tüm Bölüm ve Programlar	Lisans öğrencilerine Lab.	150 m <sup>2</sup> ve 60 kişilik	120.000 TL
Bilgisayar Lab / Tarihi Bina	Bilgisayar Lab	Tüm Bölüm ve Programlar	Lisans öğrencilerine Lab.	80 m <sup>2</sup> ve 20 kişilik	40.000 TL

**Kütüphane;** Üniversitenin eğitim-öğretim ve araştırma çalışmalarına uygun tasarlanarak her türlü bilimsel materyali düzene koyan, sunan ve çağdaş teknoloji olanaklarını uygun koşullarda kullanarak bilgi hizmetlerini en üst düzeyde sağlayan 26.402 adet kitap,232 dergi aboneliği bulunan bir adet kütüphanemiz bulunmaktadır. 15 adet veri tabanına sahip kütüphanemizde milyonlarca elektronik dergi ve makaleye ulaşılmaktadır. Kütüphanemize ait detaylar aşağıda sunulmuştur.

Kapalı Alan (m<sup>2</sup>) = 350 m<sup>2</sup>

Oturma Kapasitesi = 60 kişi

Yararlanan Üye Sayısı (Akademik Personel, Doktora-Yüksek Lisans Öğrencisi, Lisans Öğrencisi, İdari Personel ve Dış Kullanıcılar) Kaynak1

Üniversite Kütüphanesinden yararlanan üye sayısı 3200'dür.

Kitap Sayısı = 26.402 Cilt

Abone Olunan Basılı Dergi Sayısı = 232 Adet

Abone Olunan Elektronik Dergi Sayısı = 3 Adet

Abone Olunan Veri Tabanı Sayısı = 15 Adet

**Konferans ve Seminer Salonları;** Profesyonel ses, ışık ve görüntü sistemleri ile uygun donanıma sahip olup en iyi şekilde öğrencilerimizin hizmetine sunulmuş bulunan toplamda 3 toplantı salonumuz, 2 konferans salonumuz mevcuttur. Konferans ve Seminer Salonlarının listesi ve detayları aşağıda sunulmuştur.

Salon İsmi	m <sup>2</sup>	Kişi Kapasitesi
<b>Seminer Salonu 1</b>	80 m <sup>2</sup>	50
<b>Mehmet Akif Fuaye</b>	240 m <sup>2</sup>	70
<b>Seminer Salonu 2</b>	150 m <sup>2</sup>	100
<b>Kapalı Amfi</b>	240 m <sup>2</sup>	160
<b>Kapalı Amfi (YDO)</b>	240 m <sup>2</sup>	175
<b>Konferans Salonu (İSEFAM)</b>	320 M <sup>2</sup>	232
<b>Tarım Müzesi</b>	1000 m <sup>2</sup>	600

**Laboratuvar;** Araştırma, bölgesel, ulusal ve uluslararası farklı düzeylerde ihtiyaç duyulan ölçme, test ve analizleri gerçekleştirilebilmesi, Üniversitemizin dünya standartlarında bir



merkeze sahip olarak yeni teknolojilerin üretilmesine ve geliştirilmesine imkân sağlamaktadır. Üniversitemizde bünyesinde bulunan laboratuvarların listesi aşağıda sunulmuştur.

Laboratuvar/Atölye No	Lab./Atölye Adı	Hizmet Verdiği Eğitim Araştırma Birimlerinin Adları	Lab./Atölye Kullanım Amacı	Lab. Alanı (m <sup>2</sup> ) ve Kapasitesi (Kişi)
Gıda Laboratuvarı / TL 013	Ar-Ge Laboratuvarı	Gıda Mühendisliği Bölümü	Gıda ile ilgili Fiziksel, Kimyasal, Mikrobiyolojik ve Moleküler Biyolojik analizlerin yapılması için.	150 m <sup>2</sup> ve 50 kişilik
Kimya Laboratuvarı / TL014	Kimya Laboratuvarı	Gıda Mühendisliği Bölümü	Gıda ile ilgili Fiziksel ve Kimyasal analizlerin yapılması için.	103 m <sup>2</sup> ve 30 kişilik
Fizik I Laboratuvarı / TD 205	Fizik I Mekanik Lab.	Bilgisayar, Gıda, Endüstri Müh.	Lisans öğrencilerine Lab.	96 m <sup>2</sup> ve 30 kişilik
Fizik II Laboratuvarı / TD 206	Fizik I Elektrik Manyetizma	Bilgisayar, Gıda, Endüstri Müh.	Lisans öğrencilerine Lab.	96 m <sup>2</sup> ve 30 kişilik
Elektronik Lab / TL 011	Elektronik Lab.	Bilgisayar Müh.	Lisans öğrencilerine Lab	96 m <sup>2</sup> ve 30 kişilik
Mikroişlemci Lab/TL 011	Mikroişlemci Lab	Bilgisayar Müh.	Lisans öğrencilerine Lab	96 m <sup>2</sup> ve 30 kişilik
Araştırma Lab /TL 08	Machine Learning and Wireless Sensor Network Research Lab.	Bilgisayar Müh.	Araştırma	96 m <sup>2</sup>
Bilgisayar Lab / Eğitim Fakültesi	Bilgisayar Lab	Tüm Bölüm ve Programlar	Lisans öğrencilerine Lab.	150 m <sup>2</sup> ve 60 kişilik
Bilgisayar Lab / Tarihi Bina	Bilgisayar Lab	Tüm Bölüm ve Programlar	Lisans öğrencilerine Lab.	80 m <sup>2</sup> ve 20 kişilik

**Yeşil Alanlar;** Üniversitemiz kampüs yerleşkesinde 630.000 m<sup>2</sup> yeşil alan oluşturulmuş, Halkalı Kampüse son bir yılda yaklaşık 2000 adet ağaç dikimi gerçekleştirilmiştir. Ayrıca kampüsün genelinde öğrencilerin kullandığı tüm yollar ve kaldırımlar usulüne uygun olarak düzenlenmiştir. Öğrencilerin kullanımına yönelik tesisler ve altyapılar mevcuttur. Üniversitemiz Halkalı Kampüsü yaklaşık 630 dönüm arazi üzerinde konumlandırılmış olup, bunun yaklaşık 50 dönümü kapalı alanlardan oluşmaktadır, geriye kalan kısmı ise tamamen yeşil alanlardan oluşmaktadır.

**Yemekhane;** Üniversitedeki tüm öğrencilere yemek hizmeti verilmektedir. Öğrencilerimiz, öğrenci kimlik kartlarına para yükleyerek, yemekhanemizde bulunan turnike sisteminden

beklemeden geçerek yemek hizmetlerinden faydalanmaktadır. Ayrıca Merkezi Kafeterya ve Yemekhane binamız da inşaat aşamasında olup 2017 yılında öğrencilerimize hizmet verecektir.

**Spor Salonları;** Yerleşke alanı içerisinde 2013 yılı içerisinde 1 adet halı saha, 500 Kişilik Kapalı Spor Salonu ve 2015 yılı içerisinde de Atletizm Pisti ve Futbol Sahası yapımı tamamlanarak öğrencilerimizin hizmetine sunulmuştur. Bunun yanında ilçelerdeki meslek yüksekokullarımıza da yeni spor tesisleri planlanmaktadır. Üniversitemiz sportif alanlarının metrekare cinsinden alanları aşağıdaki tabloda gösterilmiştir:

Kullanım Şekli	2016-2017		
	Sayı	Kapasite	
		Kişi	m2
Açık Spor Tesisleri	5	1929	6180
Kapalı Spor Tesisleri	2	271	1845
Toplam	5	2000	7525

**Konukevleri:** Üniversitemizin Kız ve Erkek Konukevleri 2014-2015 eğitim öğretim yılının başında hizmete girmiş olup; Kız Öğrenci Konukevinin 296, Erkek Öğrenci Konukevinin ise 322 kişilik kapasitesi vardır.

#### **Konukevlerinde Öğrencilere Sunulan Hizmetler:**

- Sıcak Su
- Kesintisiz İnternet Bağlantısı
- Sinema-Konferans Salonu
- Etüt Sınıfları
- Kafeterya
- Mescit
- Valiz Odası
- Çamaşırhane
- Ütü Odaları
- Fitness Salonu
- Revir
- İsme Kayıtlı Turnikeli Giriş Sistemi
- 7/24 Profesyonel Güvenlik Ekibi
- Güvenlik Kameraları.

**Sağlık Birimi:** Üniversitemiz Sağlık, Kültür ve Spor Dairesi Başkanlığı bünyesinde bulunan revirimizde yarı zamanlı 1 uzman doktor ve tam zamanlı 1 hemşire çalışmaktadır. Revir bütün hafta boyunca ve tam gün hizmet vermektedir. Üniversitemiz reviri öncelikli olarak kampüs içinde doğabilecek acil durumlar için ilk yardım ve tıbbi bakım amacıyla kurulmuştur. Revirimizde, öğrencilerimizin ve öğretim elemanlarımızın günlük tıbbi ihtiyaçlarının büyük bölümü karşılanabilmektedir. Revirimizde her türlü pansuman yapılabilen ve gerekli durumlarda öğrencilerimizin ve personelimizin reçetesi düzenlenmektedir. Ayrıca revir içinde

bulunan ecza dolabında bulunan ilaçlar ile hastaların acil durumları ortadan kaldırılmaktadır. Uzmanlık ve ileri tetkik gerektiren durumlarda ise hastalar civardaki devlet ve özel hastanelerin uygun bölümlerine sevk edilmektedir.

**Psikolojik Danışmanlık Hizmeti:** Üniversitemiz tarafından tüm öğrenciler için psikolojik danışmanlık hizmeti verilmektedir. Psikolojik Danışmanlık Merkezi Üniversitemiz öğrencilerine rehberlik ve psikolojik danışmanlık desteği sağlamak amacıyla, üniversitemizin eğitim öğretim faaliyetlerine başladığı 2011 yılında kurulmuştur. Psikolojik Danışmanlık Merkezi öğrencilerimizin üniversite hayatının getirdiği zorluklarla baş etmesini, bilgi ve becerilerini geliştirerek üniversite ve kampüs hayatını en verimli şekilde tamamlamasını sağlamayı hedeflemektedir. Öğrenciler, üniversite hayatının getirdiği zorluklarla baş etmek ve diğer sorunlarına çözüm bulabilmek için bireysel veya grup çalışmalarına katılabilir ve destekleyici bir ortamda sorunlarını ve kişisel problemlerini çözebilir. Bu amaçla tahsis edilen uzman personelimiz yıl içerisinde Üniversiteden ayrıldığından, psikolojik danışmanlık hizmet bu yıl içerisinde Psikoloji Bölümü ve Rehberlik ve Psikolojik Danışmanlık Bölümü öğretim elemanları tarafından verilmiştir. Bu kadro için uzman personel arayışımız devam etmektedir, uygun adaylar bulunduğu anda, en az iki uzman tam zamanlı personel olarak istihdam edilecektir.

**Yemek Hizmeti:** Üniversitemiz 2015-2016 eğitim öğretim yılında 380 kişi kapasiteli üç yemekhane ve 440 kişi kapasiteli altı kafeterya ve beş kantin ile öğrencilerine ikram hizmeti sunmuştur. Yapımı devam eden Yabancı Dil Eğitim Binası ile Araştırma Merkezinde de yemekhane ve kafeterya hizmetleri için yeni alanlar tahsis edilmiştir. Yemekhane ve kafeteryada bir öğünde çoktan seçmeli ve en az 4 çeşitten oluşan öğle yemeği ile kafeterya hizmetleri sunulmaktadır. Yemek hizmetleri için ilgili firma tarafından diyetisyen ve gıda mühendisi istihdamı sağlanmaktadır. Yine ayrıca yemek hizmetlerini sunan firma tarafından görevli personelin sağlık (portör) muayeneleri ve mesleki eğitimleri eksiksiz olarak yaptırılmakta ve periyodik olarak denetlenmektedir. Üniversitemiz yemekhanesinde 2016-2017 eğitim öğretim yılında tüm öğrencilerimize standart yemek ücreti 7 TL olarak belirlenmiştir.

**Ulaşım Hizmeti:** Öğrencilerimiz İstanbul'un çeşitli noktalarından toplu taşıma araçlarını kullanarak kampüsümüze rahatlıkla ulaşabilmektedir. Ayrıca öğrencilerimize Üniversitemizin anlaşmalı olduğu servis firması tarafından ekonomik ve güvenli bir ulaşım imkânı sağlanmaktadır. Üniversitemiz İstanbul içerisinde merkezi bir konuma sahip olup, öğrencilerimiz kampüs alanından Otogar, Havalimanı, Deniz Otobüsü İskelesi, Metrobüs ve Tren Garı gibi toplu ulaşım noktalarına kısa zamanda ulaşabilmektedir. Ayrıca tüm İstanbul trafiğinin yükünü çeken iki ana arter olan E-5 ve TEM oto yollarına çok yakın mesafededir. Üniversitemizde öğrencilerimize yönelik olarak hafta içi her gün sabah ve akşam saatlerinde Kampüs - Sefaköy - Yenibosna ve Kampüs – Kazlıçeşme istikametine ücretsiz ring seferleri düzenlenmektedir. Dileyen öğrencilerimizde ücreti mukabilinde personel servislerinden yararlanabilmektedir. 2016-2017 eğitim öğretim yılında ücretsiz ring servisinden yararlanmak isteyen tüm öğrencilere bu imkân sağlanmıştır.

**Akademik Danışmanlık Hizmeti:** Üniversitemiz lisans ve lisansüstü programlarında öğrenim gören her öğrenci için ilgili bölüm veya program başkanlığı tarafından tam zamanlı bir öğretim elemanı danışman olarak görevlendirilir. Akademik danışman; öğrenciyi öğrenimi süresince izler, lisans veya lisansüstü eğitim-öğretimi, ilgili mevzuat ve akademik performansı hakkında bilgilendirir, yönlendirir ve öğrencinin diğer sorunlarıyla ilgilenir. Yabancı Dil Hazırlık sınıflarında öğrenim gören her öğrenci için de bir akademik danışman ilgili yabancı dil birim koordinatörlüğü tarafından görevlendirilir. Bunun yanı sıra tüm akademisyenlerimiz öğrencilerimizin doğal danışmanı olarak görev yapar ve öğrencilerin sosyal, kültürel, sanatsal

faaliyetlerine destek vererek onların gelişimine ve toplumda faydalı bireyler olmasına katkı sağlar.

Üniversitemiz öğretim elemanları akademik yarıyıl içinde bir haftada iki saatten az olmamak üzere akademik danışmanlık yaptığı öğrenciler ile yüz yüze görüşmeler yapmaktadır. Öğretim elemanlarımız danışmanlık yaptığı öğrenciler ile öğrenci otomasyon sistemi üzerinden randevulaşmakta ve görüşmeler randevunun verildiği gün ve saatlerde gerçekleşmektedir. Akademik danışmanlık hizmetleri, Üniversite Senatosunca kabul edilen “Öğrenci Danışmanlık Yönergesi”[[Öğr. Danış. Yön.](#)] ile düzenlenmiş ve uygulamaya konulmuştur.

**Kariyer Planlama Hizmeti:** Üniversitemizde tüm öğrencilere kariyer planlama desteği sağlanmaktadır. Kariyer Destek Merkezimizin[[Kariyer Merkezi](#)] amacı, tüm öğrenci ve mezunlarımıza Türkiye’de ve dünyada, iş yaşamında tercih edilen ve hem kendilerini hem de kariyerlerini geliştirebilen profesyoneller olma yolunda bilinçli hareket etmelerinde rehberlik etmek ve destek vermektir. Kariyer Destek Merkezi kariyer yolculuğuna başlayacak mezunların mümkün olduğunca kendisini ve karşısına çıkacak seçenekleri stajlar ve kişisel gelişim seminerleri ile farkındalığı yüksek bireyler olmalarını desteklemek amacıyla, yeniçağın ihtiyaçlarından doğan meslekler konusunda öğrencileri bilgilendirmeyi hedeflemektedir. Merkezimiz bünyesinde, geçtiğimiz yıl kariyer günleri düzenleyerek, ulusal ve bölgesel bazı firmaların insan kaynakları yöneticileri Üniversitemizde ağırlanmıştır. Yeni bir üniversite olmamıza rağmen seminerler verilerek öğrencilerimiz şimdiden iş yaşamına hazırlanmaktadır. Gelecek yıldan itibaren başta KPSS olmak üzere, mezunların girecekleri genel sınavlarla ilgili danışmanlık hizmeti verilecek ve öğrencilerimize yönelik Sürekli Eğitim Merkezi Bünyesinde destek kurslar ve sertifika programları açılacaktır.

**Mezunlarla İlişkiler:** Üniversitemiz lisans programlarından ilk mezunlarını 2014-2015 eğitim öğretim yılı sonunda vermiştir. Bu nedenle; Üniversitemiz mezunlarıyla iyi ilişkilerini devam ettirmek ve mezunlarını izlemek amacıyla Mezunlar ve Mensuplar Derneği kurulmuştur. Kurulan bu dernek vasıtası ile hem mezunlarla ilişkiler devam ettirilebilecek ve hem de tüm mezunların takibi yapılabilecektir.

**Öğrenci Memnuniyet:** Üniversitemizde öğrenci memnuniyetinin üst seviyede tutulması için her akademik yarıyıl sonunda Öğrenci Otomasyon Sistemi üzerinden öğrenci memnuniyet anketleri yapılmaktadır. Bunların sonucuna göre oluşan öğrencilerin talep, öneri veya şikâyetleri değerlendirilerek ilgili hizmet ihtiyaçlarına yönelik çalışmalara öncelik verilmektedir. Öğrencilerin kurumumuz hakkındaki memnuniyet ve şikâyetleri hakkında fikir sahibi olmak için yapılan bu anket sonuçları doğrultusunda öğrencilerle Rektör, Dekan, Akademisyen buluşmaları düzenlenmektedir. Ayrıca anket sonuçları ilgili dekanlıklar, müdürlük ve bölüm/program başkanlıkları ile paylaşılmakta ve sonuçtan tüm ilgililerin haberdar olması ve çözüm üretmesi sağlanmaktadır. 2015-2016 eğitim öğretim yılı güz ve bahar yarıyıllarında Üniversitenin genel durumu ile ilgili tüm öğrencilere uygulanan anketlerin sonucuna göre memnuniyet oranı %75 olarak ölçülmüştür.

## 6. Programların Sürekli İzlenmesi ve Güncellenmesi

İç paydaşların (öğrenciler ve çalışanlar) ile dış paydaşların (işveren, iş dünyası ve meslek örgütü temsilcileri, mezunlar, vb.) sürece katılımı sağlanarak programın gözden geçirilmesi ve değerlendirilmesi için seminerler ve toplantılar yapılmaktadır.

Gözden geçirme faaliyetleri Yönetimi Gözden Geçirme toplantılarıyla biten işlemler ve gündemi belirleyerek Kalite Kurulunca belirlenen yöneticilerle yapılır. Katkı veren paydaşlar

yapılan toplantıların gündemiyle belirlenir. Bu paydaşlar karar verme sürecinin toplantı sonucunda belirlenen aşamalara katılabilmektedir.

Değerlendirme sonuçları, programın güncellenmesi ve sürekli iyileştirilmesi Yönetimi Gözden geçirme toplantılarında belirlenmektedir.

Programların eğitim amaçlarına ilişkin hedeflerine ulaştığını; öğrencilerin ve toplumun ihtiyaçlarına cevap verdiğini Üniversitemizde yapılan anketlerle izlemekte ve ölçmektedir.

Programların eğitim amaçları ve öğrenme çıktılarına ilişkin taahhütleri ilgili birimlerce dosyalama yöntemiyle güvence altına alınmaktadır.

## **D. Araştırma Ve Geliştirme**

### **1. Araştırma Stratejisi ve Hedefleri**

Kurumun araştırma stratejisi, hedefleri ve bu hedeflerin kimler tarafından gerçekleştirileceği belirlenmiştir. Belirlenen stratejiler, Stratejik planlama çalışmaları ile belirlenmiş ve bir plan ile birlikte yayınlanmıştır.

Bölgeye/Ülkeye ve Dünyaya katkı sağlayacak araştırmalar yapmakla beraber bu hedefler Üniversitemiz akademik kadronun görüşleri alınarak belirlenmektedir.

Kurumun araştırma stratejisi bütünsel ve çok boyutlu olarak ele alınmıştır.

Kurumun temel araştırma ve uygulamalı araştırmaya bakışı; iki araştırmanın da birlikte çalışılması gerektiği bir bütün olarak düşünüp, iki araştırmaya da eşit mesafede bakmaktadır.

Bölgenin ihtiyaçları doğrultusunda araştırma faaliyetlerinde bulunmaktadır.

Araştırmada öncelikli alanlarımızda merkezler bulunmakta olup, hedefler belirlenip gerekli değerlendirmeler yapılmaktadır. İç ve dış paydaşların önerileri doğrultusunda toplantılar düzenlenmektedir.

İl ve ilçede diğer kurumlar ve toplum ile iç içe fikir alış verişi içerisinde bir strateji izleyip, kurumlar arası araştırma faaliyetlerine kısa zaman içerisinde tam anlamı ile uygun platformlar geliştirip, araştırma çıktılarını izleyip değerlendirecektir.

Disiplinler arası araştırmalar desteklenip, platformlar hazırlanmaktadır. Disiplinler arası çalışmalarda; her disiplinden akademisyenler belirlenip ortak payda altında çıktılar izlenip değerlendirmeler yapılmaktadır.

Bölgenin ihtiyacı kapsamında ulusal kalkınma hedefler temel alınıp yararlı olabilecek konular değerlendirilmektedir.

Yapılan araştırmaların bölgesel/ulusal açıdan değerlendirildiğinde ekonomik ve sosyokültürel katkısı bulunmaktadır. Daha sosyal ve ekonomik teşviklerle yapılmaktadır.

Kurumun, araştırmada etik değerleri benimsetme ile ilgili girişimleri mevcuttur.

Araştırmaların çıktıları ödüllendirilmektedir.

Araştırma fırsatları ile ilgili kurum içi gerekli bilgi paylaşımı yapılmaktadır.

Üniversitemizde hâlihazırda doktora mezunu olmayıp, yakın zamanda verilecek doktora dereceleri ile gerekli çalışmalar yapılacaktır.

Kurumun araştırma faaliyetlerinin nicelik ve nitelik olarak sürdürülebilirliği gerekli teçhizat ve maddi imkânlar sağlanarak güvence altına alınmaktadır.

## 2. Araştırma Kaynakları

Kurumun fiziki/teknik altyapısı ve mali kaynakları, araştırma öncelikleri kapsamındaki faaliyetleri gerçekleştirmek için uygun ve yeterlidir.

Kurum içi kaynakların araştırma faaliyetlerine tahsisine yönelik açık ölçütler mevcut olup, belirtilen örgüt yapısı kurulunca belirlenip yılda iki kez gözden geçirilmektedir.

Araştırma faaliyetlerine kurum içi kaynak tahsisine yönelik öncelikler mevcut olmakla beraber; uygulamalı araştırmalar, lisansüstü çalışmalar ve kurumun araştırma öncelikleri ile uyum parametreleri başlıca öncelikleridir.

Ortaklaşa kararlar alınıp sosyal ekonomik çıkarlar göz önüne alınarak teşvik primi, takdir ve teşekkür belgeleri gibi bazı teşvikler verilip desteklenmektedir.

Kurum dışı sağlanan mevcut dış destekler kurumun stratejik hedefleri ile uyumlu ve yeterli olmaktadır. Daha da artırılması hususunda da çalışmalar devam etmektedir.

Etik kurallarına uymak için çeşitli dönemlerde seminerler düzenlenerek araştırma faaliyetleri desteklenmektedir.

Kurum kaynakların daha verimli kullanılması hakkında toplantılar yaparak akademisyenlerimizi bilgilendirip sürdürülebilirliği sağlamaya çalışmaktadır.

Kurum çalışanlarının başarılarını Bilimsel Yayınları Teşvik Yönergesi [[Bilim. Yayın Yön.](#)] ile Akademik Personel Performans Değerlendirme Yönergesi [[Per. Perfor. Değ. Yön.](#)] kapsamında teşvik etmekte ve ödüllendirmektedir.

## 3. Araştırma Kadrosu

Kurum işe alınma/atanma ölçütleri belirleyip, bu ölçütlere uyan personeli kendi hazırladığı sınavlara tabi tutarak personelinin gerekli yetkinliğe sahip olmasını güvence altına almaktadır.

Araştırma kadrosunun yetkinliği araştırma konusuna uygun sınavlar yapılarak ölçülmekte ve değerlendirilmektedir. Bunun dışında birim bazlı performans kriterlerinde eksiklikler olduğu gibi, araştırma personeli için de dönem başına kendisine verilen performans kriterleri ve hedefleri konusunda eksiklikler mevcuttur.

Personelin çeşitli dönemlerde kurum içi ve kurum dışı eğitimlere katılması sağlanmaktadır.

Çeşitli dönemlerde personelin verimliliğini ve sürdürülebilirliğini sağlamak için ödüller verilmektedir.

Kurum atama ve yükseltme işlemlerini İstanbul Sabahattin Zaim Üniversitesi Öğretim Üyeliğine Atama ve Yükseltme Yönergesine göre yürütmekte ve kuruma başvuran yeni personelin performansını bu yönerge hükümlerine göre değerlendirmektedir. Bununla birlikte bu yönerge, üniversitede yaygın olarak bilinmemektedir. Yeniden değerlendirilmesi ve bilinirliğinin sağlanmasına ihtiyaç vardır.

## 4. Araştırma Performansının İzlenmesi ve İyileştirilmesi

Bölge, ülke ve dünya ekonomisine katkısı araştırma hedefleri ile uyumlu olarak değerlendirilmektedir. Araştırmaların kalitesinin değerlendirilmesi ve izlenmesine yönelik mekanizmalar mevcuttur. Her yıl hazırlanan üniversite akademik faaliyet raporu ve akademik birimlerin iç değerlendirme raporlarında ve üniversite internet sayfasında YÖK formatlı akademik personel özgeçmişlerinde sürekli olarak performanslar izlenmektedir. Stratejik plan hedefleri ile mevcut performansların karşılaştırması yıllık faaliyet planında

karşılaştırılmaktadır. Üniversitenin akademik personelinin performansı hazırlanan yönergede belirtilen ölçütlere göre yayın performansı, eğitim öğretim ve araştırma performansı olmak üzere ölçülmektedir. Eğitim öğretim ile ilgili olarak öğrenci anketleri yapılmakta, akademik birim yöneticileri tarafından da değerlendirme yapılmaktadır. Yayınlanan dergi dereceleri araştırılarak ulusal veya uluslararası bazda olduğu gözden geçirilmektedir. Yapılan yayınlara akademik teşvik yönergesi uyarınca yayın teşviki verilmekte olup buradaki ölçütler TÜBİTAK yayınlarına verilen teşviklerdeki ölçütler ile benzerdir. Yayın derecelendirmeleri bu aşamada ve özgeçmiş bilgilerinde yapılmakta ve izlenmektedir.

Doktora programlarında mezun bulunmamaktadır. Sosyal ve Fen Bilimleri Enstitüleri mevcut öğrenci sayıları aşağıdaki tablolarda verilmiştir.

Tüm Programlar	Y.LTezli	Y.LTezsiz	Doktora	Toplam
SOSYAL BİLİMLER ENSTİTÜ TOPLAM	1251	336	264	1851

Tüm Programlar	Y.LTezli	Y.LTezsiz	Doktora	Toplam
FEN BİLİMLERİ ENSTİTÜ TOPLAM	131	103	38	272

Arapça ve İngilizce öğretim yapılan lisansüstü programları bulunmaktadır. Mezun sayıları aşağıdadır.

Program Adı	Doktora	Tezli	Tezsiz	Toplam
FEN BİLİMLERİ ENSTİTÜ TOPLAM	-	8	146	154
SOSYAL BİLİMLER ENSTİTÜSÜ TOPLAM	-	95	897	992

Üniversitemiz uluslararası öğrencilerce tercih edilmekte olup 2016-2017 yılı kayıtlı öğrenci sayıları aşağıdadır.

Program Adı	Doktora	Tezli	Tezsiz	Toplam
ENSTİTÜ TOPLAM	79	153	20	252

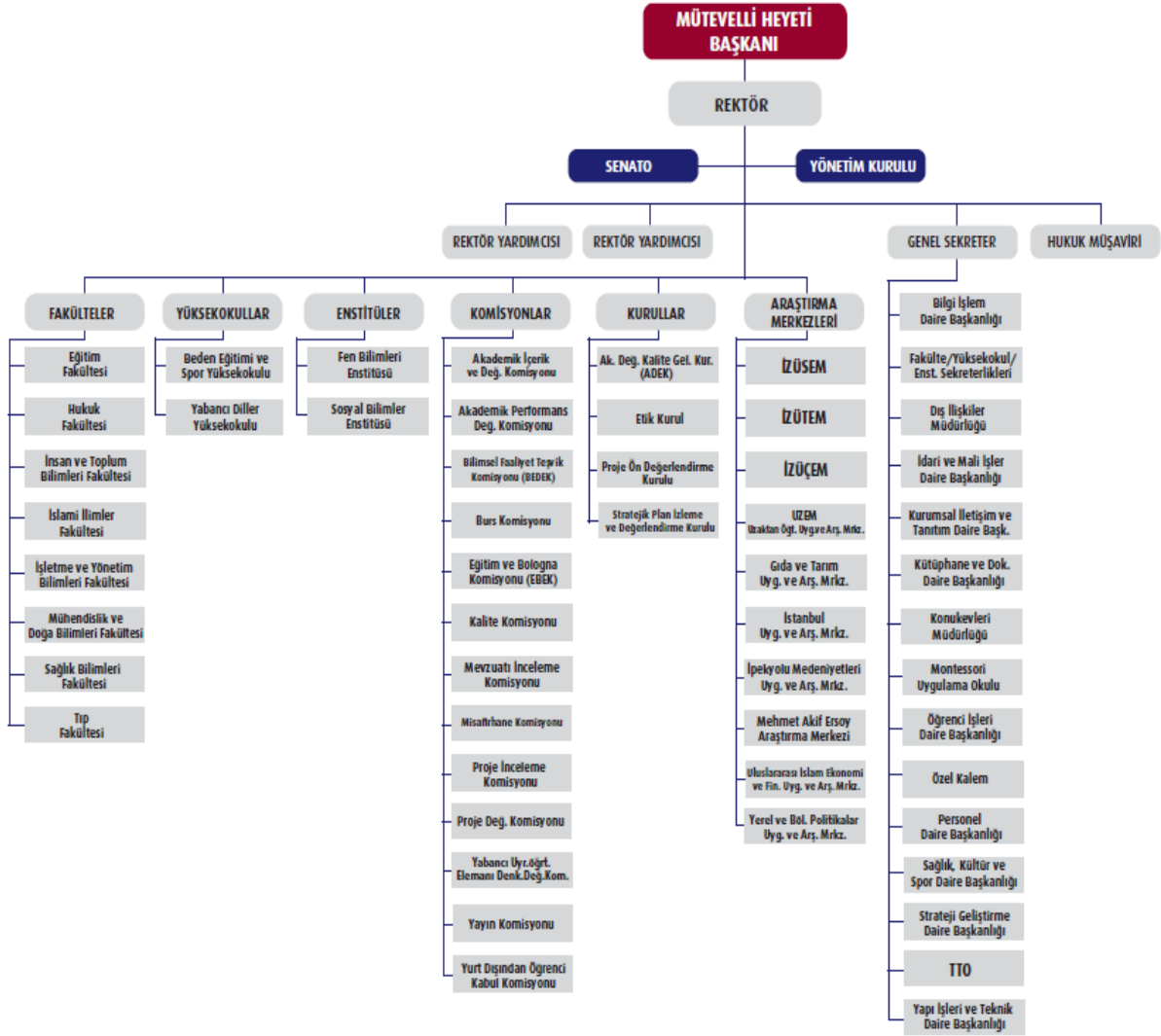
Yayın desteği ve sempozyumlara katılma desteği bulunmaktadır. Araştırma faaliyetlerine projeler ile kaynak imkânları sunulmakta ve yapılan çalışmaların kalitesi artırılmaktadır.

## E. YÖNETİM SİSTEMİ

Üniversitemizin TSE EN ISO 9001 Kalite Yönetim Sistemi standardı mevcuttur. Tüm yönetim faaliyetleri bu standardın gerektirdiği şekilde ve Yüksek Öğretim Mevzuatına[[Mevzuat](#)] göre yapılmaktadır. Ayrıca kurumun [stratejik planı](#) mevcuttur. Kurumsal performansın ölçülmesi ile ilgili her yarıyılında final sınavlarının sonucunda öğrenciye yansıtılmak üzere üniversitenin ve ilgili ders ile öğretim elemanının performansı ölçülmek üzere anketler yapılmaktadır. Sonuçları Yönetimi Gözden Geçirme toplantılarında ele alınmaktadır. Alınacak tedbirler ve yapılacak çalışmalar temin tarihleri de belirtilerek karara bağlanmaktadır. Akademik ve idari personel kendileri ile ilgili anket sonuçlarını otomasyon sistemi üzerinden görüntüleyebilmektedir. Birim yöneticileri hem birimin genel anket sonucunu hem de çalışanlarına ait anket sonuçlarını izleyebilmektedir.

## 1. Yönetim ve İdari Birimlerin Yapısı

Dikey ve yatay olmak üzere bilgi paylaşımıyla ve görev tanımları yapılarak çalışmalar yürütülmektedir. Eğitim-öğretim kadrosu, araştırma kadrosu ve idari teşkilat işleyişe göre yapılması gerekenleri görev paylaşımları çerçevesinde yerine getirmektedir. Bu standartlar Kalite Yönetim sisteminde tanımlı olan zorunlu prosedürler, talimatlar ve formlarla desteklenmektedir. Üniversite Fakülteleri ve akademisyen kadroların tamamı Rektörlüğe bağlı olarak çalışmaktadır. Üniversitemizin örgüt yapısı aşağıdaki gibidir.



## 2. Kaynakların Yönetimi

Kurumumuzun hedefleri doğrultusunda, gerekli iş ve işlemleri yürütecek yeterli sayıda vasıflı elemanın istihdamından eğitimine, geliştirilmesine, motivasyonuna ve kurumla adaptasyonuna gerekli önem gösterilmektedir. Kurumumuzda görev alan personellerin görevleri ile ilgili uyumu sağlamak üzere hizmet içi eğitim programları düzenlenmektedir. Çalışan personelin moral ve motivasyonu ile yapılan yenilik ve mevzuatların değişikliklerinin birebir uzman eşliğinde kavranabilmesi için kurum içinde ve dışında seminerlere katılım sağlanmaktadır. İstihdam edilen personeller her alanda bilgi sahibi olması için zaman zaman rotasyona tabi tutulmaktadır. Personelin ihtiyaçları tespit edilerek mesleki eğitimler düzenlenmekte ve iç hizmet eğitim programları yapılmaktadır. Bu eğitimlerin yanında kişisel gelişim eğitimleri de organize edilmektedir. Hizmet içi ve kişisel gelişim eğitim programı aşağıdaki şekilde



gerçekleşmiştir.

## 2016 YILI İDARİ KADRO HİZMET İÇİ TABLOSU

S. No	Eğitim Tarihi	Eğitim Saati	Eğitim Adı	Eğitimci	Katılımcı	Eğitim Yeri
1	02.06.2016/Perşembe	2 saat(14:00-16:00)	Ekip Yönetimi ve Liderlik	Doç. Dr. Ömer BOLAT	Daire Başkan Müdür ve Şefler	Seminer Salonu-2
2	07.06.2016/Salı	2 saat(10:00-12:00)	Etkin İletişim Becerileri(Beden Dili)	Yrd. Doç. Dr. Turgay ŞİRİN	Tüm İdari Kadro Çalışanları	Seminer Salonu-2
3	08.06.2016/Perşembe	2 saat(14:30-16:30)	Planlama ve Zaman Yönetimi	Prof. Dr. Ömer ÖZYILMAZ	Tüm İdari Kadro Çalışanları ve Daire Başkan ve Müdürleri	Seminer Salonu-2
4	09.06.2016/Perşembe	2 saat(10:00-12:00)	Stres, Öfke ve Kayıp Yönetimi	Dr. Enver Demirel YILMAZ	İdari PersonelKaynakDaire Başkanları ve Müdürler	Seminer Salonu-2
5	10.06.2016/Cuma	2 saat(10:00-12:00)	Müzakere ve İkna Becerileri	Yrd. Doç. Dr. Bilal YILDIRIM	İdari PersonelKaynakDaire Başkanları ve Müdürler	Seminer Salonu-2
6	15.06.2016/Çarşamba	2 saat(10:00-12:00)	Yaratıcılık ve İnovasyon	Yrd. Doç. Dr. Nur ÇAYIRDAĞ ACAR	İdari PersonelKaynakDaire Başkanları ve Müdürler	Seminer Salonu-2
7	20.06.2016/Pazartesi	2 saat(10:00-12:00)	Takım Çalışması	Yrd. Doç. Dr. Özgür KÖKOLAN	Tüm İdari Kadro Çalışanları ve Daire Başkan ve Müdürleri	Seminer Salonu-2
8	21.06.2016/Salı	2 saat(10:00-12:00)	Problem Çözme ve Karar Verme	Prof. Dr. Ömer ÖZYILMAZ	İdari PersonelKaynakDaire Başkanları ve Müdürler	Seminer Salonu-2
9	22.06.2016/Çarşamba	2 saat(10:00-12:00)	Pozitif Yaşam Becerileri(İş/Aile Hayatı İlişkileri)	Yrd. Doç. Dr. Bilal YILDIRIM	İdari PersonelKaynakDaire Başkanları ve Müdürler	Seminer Salonu-2

Tüm personel için düzenlenen iş ağırlığı güvenliği, ilk yardım eğitimi programları aşağıdaki şekliyle gerçekleşmiştir.

## 2016 YILI HİZMET İÇİ SAĞLIK ve İLKYARDIM EĞİTİMLERİ

S. No	Eğitim Tarihi	Eğitim Saati	Eğitimin Adı	Eğitimci	Katılımcı	Eğitim Yeri
1	14.06.2016/Salı	2 saat(10:00-12:00)	Genel İlk Yardım Eğitimleri	Yrd. Doç. Dr. Emre BAYSAL	Daha önce bu eğitimi almamış olan akademik ve idari personel	Seminer Salonu-2
2	17.06.2016/Cuma	2 saat(10:00-12:00)	İş Kazaları ve Önleme Eğitimi	İş Güvenliği Uzmanı Eray TİŞKAYA	Daha önce bu eğitimi almamış olan akademik ve idari personel	Seminer Salonu-2
3	24.06.2016/Cuma	2 saat(10:00-12:00)	Meslek Hastalıkları ve Ergonomi Eğitimi	Yrd. Doç. Dr. Emre BAYSAL	Daha önce bu eğitimi almamış olan akademik ve idari personel	Seminer Salonu-2

Mali kaynakları etkin şekilde kullanmak için; Bütçe talebinde bulunmadan önce titiz bir çalışma ile ihtiyaç ve zorunlu giderler tespit edilmiş ve bu doğrultuda verilen bütçe daha önceden belirtilen ödeme kalemlerinde harcanarak, tahsis edilen bütçe en verimli ve etkin şekilde kullanılmaktadır. İhtiyaçlarda öncelik ve gereklilik sırası esas alınmıştır. Hazırlanan bütçe istek raporları Mütevelli Heyeti Başkanlığı'na sunulurak gerekçeler doğrultusunda bütçe talep edilmektedir.

Taşınır kaynakların yönetimi; bu iş için görevlendirilen personel tarafından birimlerin talepleri

alınmış, liste oluşturularak öncelik sırasına göre piyasadan teknik şartnameler doğrultusunda en uygun ve en kaliteli malzemeler tespiti yapılarak alıma gidilmiştir. Kusurlu ve uygun bulunmayan malzemenin teslimi mal muayene komisyonu tarafından kabul edilmez ve malzemenin alımı gerçekleşmez. Alımı yapılan malzemenin otomasyon sistemi üzerinde depo giriş ve çıkışı yapılarak etkin bir şekilde sistem üzerinden iş ve işlemler yürütülmektedir.

### 3. Bilgi Yönetim Sistemi

Faaliyetlere ilişkin verileri raporlamak ve analiz etmek amacıyla Elektronik Talep Yönetim Sistemi 2016-2017 eğitim öğretim yılından itibaren kullanılmaya başlanacaktır.

Eğitim-öğretim faaliyetlerinde teknik geziler, kurum ziyaretleri ve sanayici iş birlikleri gerçekleştirilmektedir.

Üniversitemizde öğrencilerin eğitim öğretim sürecinde kullanmakta oldukları bir öğrenci otomasyonu mevcuttur[[İZÜ Kampüs Otomasyonu](#)]. Mezunlara yönelik olarak da üniversitemizle bağlantılarını devam ettirmelerini sağlamak üzere bu imkân tanınmaktadır.

Kurumsal iç ve dış değerlendirme sürecine ilişkin bilgiler, faaliyet raporları şeklinde 6 ayda bir ve yıllık periyotlar halinde toplanmaktadır. Ayrıca Bilgi İşlem Daire Başkanlığı bünyesinde yapılmakta olan çalışmalarının raporlanması; her yıl Ocak ayının ilk haftası Rektörlük Makamına yapılmaktadır.

Verilerin güvenliği, gizliliği ve güvenilirliğini koruma amacına yönelik gerekli bilgiler, Bilgi İşlem Daire Başkanlığı tarafından güvence altına alınmıştır. Ayrıca Firewall cihazlarımız aracılığıyla da toplanan verilerin gizliliği sağlanmaktadır. Ayrıca kısa zaman içinde bilgi güvenliği ile ilgili olarak ISO27001 Bilgi Güvenliği Yönetim Sistemi standartı alınması hedeflenmektedir.

### 4. Kurum Dışından Tedarik Edilen Hizmetlerin Kalitesi

Kurum dışından tedarik edilen hizmetler İstanbul Sabahattin Zaim Üniversitesi Satınalma ve İhale Yönetmeliği hükümlerine göre yapılmaktadır. Üniversiteye kurum dışından alınan idari ve/veya destek hizmetlerinin tedarik sürecine ilişkin kriterde bu yönetmelikte[[İhale Satınalma Yön.](#)] belirlenmiştir. Kurum dışından ihale yolu ile alınan temizlik ve güvenlik hizmetlerinin tedarik sürecinde teknik ve idari şartnamede belirtilen ölçütler doğrultusunda alım yapılmaktadır. Kurum dışından alınan bu hizmetlerin uygunluğu, kalitesi ve sürekliliği teknik ve idari şartname ile yapılan sözleşme ile güvence altına alınır. Etkin ve verimli hizmet alımı sağlanabilmesi için; hizmet personelleri bazen yüklenici bazen de resmi kurumlardan sosyal ilişki, uyum ve adaptasyon süreçleri hakkında eğitime tabii tutulmaktadır.

### 5. Kamuoyunu Bilgilendirme

Üniversitemiz, topluma karşı sorumluluğunun gereği olarak, eğitim-öğretim, araştırma-geliştirme faaliyetlerini de içerecek şekilde faaliyetlerinin tümüyle ilgili güncel verileri kamuoyuyla paylaşmaktadır. Yeni bölüm açılması, üniversitelerarası ikili ilişkiler, üniversitelerarası imzalanan protokoller, öğrenci ve öğrenci kulüp faaliyetleri, üniversitemiz akademik ve idari gelişimleri kamuoyuyla paylaşılan bilgiler arasındadır. Ayrıca üniversitemiz tarafından yerel ve ulusal basın organlarının bilgilendirilerek bilgilerin daha geniş kitlelere ulaştırılması sağlanmaktadır.

Kamuoyuna sunulan bilgilerin güncelliği, doğruluğu ve güvenilirliği Kurumsal İletişim ve Tanıtım Daire Başkanlığımızca, tamamen kaynağı belli ve güvenli dokümanlardan takip

edilerek temin edilmektedir. Ayrıca üniversite içi ve üniversite ile ilgili tüm haberleri yine Kurumsal İletişim ve Tanıtım Daire Başkanlığımız tarafından hazırlanan güvenilirliği somut verilere dayanmaktadır.

## 6. Yönetimin Etkinliği ve Hesap Verebilirliği

Kalite güvencesi sistemimiz, yönetim ve idari sistemimizin verimliliğini ölçme ve ödüllendirmeye imkân tanımaktadır. Üniversitemizce çalışanlarının başarıları Bilimsel Yayınları Teşvik Yönergesi [[Bilim. Yayın Yön.](#)] ile Akademik Personel Performans Değerlendirme Yönergesi [[Per. Perfor. Değ. Yön.](#)] kapsamında ödüllendirilir.

Anayasa ve kanunlar kapsamında idare ve yönetim çalışanlara ve genel kamuoyuna gerekli bilgilendirmeleri yapmaktadır.

Üniversitemizin belirlemiş olduğu eğitim, öğretim ve araştırma görev bilinci ve yaklaşımında temel olarak ele aldığı ve kamuoyu ile paylaştığı genel yaklaşım, bilim, teknoloji, kültür-sanat, sağlık ve spor alanlarında yenilikçi araştırmalar yapan, değerlerimize, akademik ve mesleki yetkinliğe sahip bireyler yetiştirme politikasıdır. Ayrıca, temel bilimlerde öncü, İslami ilimler ve kültür-sanat-spor alanlarındaki araştırmalarda bölge kaynaklarına ve dinamiklerine öncelik veren, ülkemizde ve bölge ülkelerinde tercih edilen rekabetçi bir üniversite olmaktadır.

## F. Sonuç Ve Değerlendirme

### 1. Kalite Güvencesi

Üniversitemiz akademik ve idari teşkilatında yer alan tüm süreçlerin işleyişinde Kalite El Kitabında [[1](#)] üst yönetimin de taahhüt etmiş olduğu güvence kapsamında öğrenci odaklı olarak tüm girdi ve çıktılarda tanımlı olan şekilde ve ISO9001 Kalite Yönetim Sistemi [[2](#)] çerçevesinde gerçekleştirilmektedir. Yıllık olarak iç tetkik prosedürüne göre yapılan iç tetkiklerde, belgelendirme firmasının bağımsız tetkikçilerince yıllık gerçekleştirilen dış tetkiklerde ve çalışanlarca tespit edilen Düzeltici veya önleyici faaliyet istekleri, yapılan öğrenci anketleri sonucuna göre sürekli iyileştirilmeye açık alanlar belirlenip buna göre planlar ve sonucunda faaliyetler yapılmaktadır. 2015-2016 Akademik Yılında yapılan dış tetkik sonucunda Zorunlu Prosedürler ile ilgili eğitim verilmesi belirtilmiş olup; 2015-2016 Akademik Yılı Hizmet içi eğitim planı kapsamında tüm süreçlerde gerekli katılım ile eğitim gerçekleşmiştir.

Kalite Yönetim Sisteminde yer alan Süreç tanımları, Zorunlu Prosedürler, Talimatlar, Formlar ve tüm dokümanlar [bulut.izu.edu.tr](http://bulut.izu.edu.tr) adresinde saklanmakta olup; Tüm çalışanlarımızca kullanıcı adı ve şifresi verilmiş olup kullanılacak tüm bilgi ve belge sistem üzerinden alınmak üzere çalışmalar yürütülmektedir. Üniversitemizce 2016 yılı ve sonrası için hazırlanan stratejik plan, yıllık eğitim planları ve tüm eğitim öğretim planlarında iç kontrol ve kalite yönetim sistemi kapsamında yapılacaktır. Üniversitemiz tüm akademik birimlerinde program akreditasyon çalışmalarına başlamış 2016/2017 kalite çalışma programları hazırlanmıştır. Kalite komisyonu aylık yaptığı toplantılarda yapılacak çalışmalar izlenecektir. Bu kapsamda Mühendislik ve Doğa Bilimleri Fakültesi [MÜDEK](#) ve [MIAK](#) ile Eğitim Fakültesi [EPDAD](#) ile iletişime geçerek akreditasyon sürecini sürdürecektir.

### 2. Eğitim-Öğretim

Eğitim – Öğretim planları [TYYÇ](#) göz önünde bulundurularak hazırlanmıştır. Ders bilgi paketleri Bologna Komisyonun gözetiminde akademik birimlerce sürekli güncellenmektedir. Ders bilgi paketi üniversite otomasyon programı ile internet sayfasından yayınlanmaktadır

öğrenciler ve öğretim elemanları ulaşabilmektedir. İnternet sayfasından ders bilgi paketi öğrenim ve ders çıktılarına öğrenim materyallerine ulaşılabilir. Lisans ve lisansüstü programlar akreditasyon çalışmalarına başlamış bulunmaktadır. Bazı programlar İngilizce, bazıları %30 İngilizce, bazıları da Arapça olarak öğretim görmektedir. Üniversite seçmeli dersleri içerisinde öğrencilerin alabileceği çok sayıda ders bulunmaktadır. İsteyen öğrenciler 3 farklı yabancı dil alabilmektedir. Lisansüstü ve doktora öğrencilerine daha iyi imkânlar sunularak yapılan çalışmaların artırılması fayda sağlayacaktır.

### 3. Araştırma-Geliştirme ve Yönetim Sistemi

Araştırma ve geliştirmeye önem verilmektedir. Araştırmaları teşvik amacıyla yürürlüğe konulan teşvik yönergesi uygulanmakta makale ve sempozyumlara maddi destek verilmektedir. Akademik Yükseltme ve atama yönergesi bulunmakta öğretim üyeleri bu ölçütlere göre seçilmektedir. Akademik alandaki iyileştirmeler bölümlerden gelen nitelikli akademik personel talepleri temin edilerek ve mevcut akademik personel teşvik edilerek sağlanmaktadır.

Halen devam etmekte bulunan [[Araştırma Projeleri](#)] bulunmaktadır. Hazırlanacak projeler için üniversite Teknoloji Transfer Ofisi destek sağlamaktadır. Teknoloji Transfer Ofisi üniversitede üretilen çıktılarının sunumunda yardımcı olmaktadır. Teknoparkın teknoloji geliştirme bölgesi kapsamında başvurusu yapılmış bulunmaktadır

Üniversitemiz de ISO9001:2008 kalite standartları kullanılmakta olup yönetim sistemi ve görev tanımları yapılmış ve uygulanmaktadır. Üniversite Kalite Komisyonu akreditasyon çalışmalarını planlamakta gerekli çalışmaları yürütmektedir. Akademik kurullar ve yönetim kurulları yükseköğretim kanun ve yönetmeliklerinde belirtilen çerçevede çalışmakta yönetim bu mevzuata uygun olarak gerçekleşmektedir. Yönetim, yapılan anketler ve toplantılarla desteklenmekte öğrenci ve paydaş görüşleri dikkate alınmakta öğrenci temsilcileri ilgili kurullarda görev yapmaktadır. Fakülte yönetimleri her akademik yarıyılıda öğrenci temsilcileri ile birden fazla toplantı yapmakta öğrenciler dinlenmekte talepleri alınmaktadır. Bu toplantılar kayıt altına alınmakta ve birimlerin kalite ve sürekli iyileştirme dosyasından takip edilmektedir. Birimler sürekli iyileştirmeler ait faaliyetlerini hazırlanan formlar ile üç ayda bir kalite komisyonuna iletmektedir.

Bölüm kurullarında alınana kararlar Fakülte Yönetim Kuruluna veya Fakülte Kuruluna gelmektedir. Fakülte Yönetim Kurulu ve Fakülte Kurulu kararları düzenli olarak Rektörlük Makamına sunulmakta öğretim programlarına ilişkin kararlar senatoda karara bağlanmaktadır. Üniversite yönetim Kurulu ve Üniversite Senatosu toplantılarında alınan kararlar uygulamaya konulmaktadır. Üniversite Rektörü yılda en az iki defa yapılmakta olan akademik kurulda üniversite akademik çalışanlarına bilgilendirme yapmaktadır, aynı faaliyetler fakültelerde Dekanlar tarafından fakülte akademik çalışanları için yapılmaktadır. Fakültelerde yapılan akademik kurullarda yapılan faaliyetler ile ilgili bilgilendirme yapılmakta, fakültede bir sonraki yıl yapılacak faaliyetler için öneriler alınmaktadır.

Yapılacak faaliyetlerde yürürlükteki stratejik plan göz önünde bulundurulmakta, performans göstergeleri izlenmektedir.

Barış ERBİLGİN

Kalite Komisyonu Üyesi

Prof. Dr. İbrahim GÜNEY

Kalite Yönetim Temsilcisi